

CATALOGO DE LOS EJEMPLARES TIPO DE *IBERODORCADION* BREUNING, 1943 (COLEOPTERA, CERAMBYCIDAE) DE LA COLECCION DEL MUSEO NACIONAL DE CIENCIAS NATURALES DE MADRID

A. del Saz Fucho¹, I. Izquierdo Moya², A. Simón Sorli³,
J. L. Zapata de la Vega⁴ & R. Gil Lara⁵

RESUMEN

A. del Saz Fucho, I. Izquierdo Moya, A. Simón Sorli, J. L. Zapata de la Vega & R. Gil Lara. 2013. Catálogo de los ejemplares tipo de *Iberodorcadion* Breuning, 1943 (Coleoptera, Cerambycidae) de la colección del Museo Nacional de Ciencias Naturales de Madrid. *Graellsia*, 69(1): 79-96.

Se ofrece una relación de los ejemplares tipo de *Iberodorcadion* conservados en la Colección de Entomología del Museo Nacional de Ciencias Naturales (MNCN) de Madrid. El presente catálogo recoge los datos de las series tipo de 125 táxones de este género, constituidas por un total de 734 ejemplares. Se designa el lectotipo de *D. almarzense* Escalera, 1902, y se da consideración de lectotipos a los ejemplares designados anteriormente como Holotipos de las especies *D. granulipenne* Escalera, 1908; *D. grisescens* Escalera, 1900; y *D. neilense* Escalera, 1902 (artículo 74.6 del Código Internacional de nomenclatura Zoológica).

Palabras clave: Coleoptera; Cerambycidae; *Iberodorcadion*; tipos; nomenclatura; colección; MNCN; Madrid.

ABSTRACT

A. del Saz Fucho, I. Izquierdo Moya, A. Simón Sorli, J. L. Zapata de la Vega & R. Gil Lara. 2013. Catalog of the type specimens of *Iberodorcadion* Breuning, 1943 (Coleoptera, Cerambycidae) in the Entomology Collection of the Museo Nacional de Ciencias Naturales, Madrid. *Graellsia*, 69(1): 79-96 (in Spanish).

The paper provides a list of the type specimens of *Iberodorcadion* preserved in the Entomology Collection of the Museo Nacional de Ciencias Naturales (MNCN) in Madrid. The catalog contains the data of the type series of 125 taxa of this Genus, consisting of a total of 734 specimens. The lectotype of *D. almarzense* Escalera, 1902 is designated, and the specimens previously recorded as holotypes of *D. granulipenne* Escalera, 1908; *D. grisescens* Escalera, 1900; y *D. neilense* Escalera, 1902, are considered as lectotypes of those three species (ICNZ, Art. 74.6).

Key Words: Coleoptera; Cerambycidae; *Iberodorcadion*; types; nomenclature; collections; MNCN; Madrid.

¹ Estocolmo, 98. E-28922, Alcorcón (Madrid) – adelsaz@telefonica.net
² Museo Nacional de Ciencias Naturales, CSIC – izquierdo@mncn.csic.es
³ Tarragona, 2. E-28290 Las Matas (Madrid) – simonsorli@telefonica.net
⁴ Azafrán, 25. E-28760 Tres Cantos (Madrid) – jlzvega@terra.es
⁵ Móstoles, 26. E-28914 Leganés (Madrid) – rafaelglara@ono.com

Introducción

Entre los valiosos fondos científicos que conserva el Museo Nacional de Ciencias Naturales de Madrid en su Colección de Entomología (Izquierdo *et al.*, 1997), cabe destacar la colección de *Iberodorcadion* Breuning, 1943 por el elevado número de especies y especímenes que contiene, estimados en más de 17.000 (Saz *et al.*, Ref. Internet 2004), y fundamentalmente por la notable riqueza en ejemplares tipo. La Colección procede en su mayor parte de la incorporación de colecciones “históricas” reunidas por entomólogos que en los siglos XIX y comienzos del XX se ocuparon del estudio de este género (Graells, Pérez Arcas, Escalera, Bolívar, Lauffer...) a las que han venido sumándose aportaciones posteriores de otros muchos autores.

El estudio de este material tipo ha sido fundamental, y obligado, en cualquier intento de revisión del grupo, como la efectuada por E. Vives (1983). Lo ha sido asimismo en un buen número de estudios más recientes llevados a cabo por otros autores: González, 1992; González *et al.*, 2001; Hernández, 1996; Romero, 2002; Saz, 2007a, 2007b, 2009, 2010, 2011a, 2011b; Tomé, 1998, 2001a, 2001b, 2004, 2008; Verdugo, 2001a, 2001b, 2003; Vives, 2000; Zapata, 2000.

Para este trabajo se ha llevado a cabo la revisión de la totalidad de individuos que integran la Colección del Museo, teniendo como base una exhaustiva revisión bibliográfica de las descripciones originales y de toda información complementaria publicada posteriormente a las mismas. Esta recopilación fue cotejada con la ya recogida en los archivos y bases del propio Museo, entre la que se encontraba la del material estudiado por Vives para su ya mencionada Monografía del género; y se ha completado con un seguimiento de las colecciones de los distintos autores y la identificación y estudio de las etiquetas manuscritas. Todo ello ha permitido la localización de tipos no reconocidos hasta ahora y el logro de lo que consideramos el catálogo completo de las series originales de los táxones de este género existentes en el Museo. Obviamente se han incorporando a este catálogo los tipos de táxones descritos recientemente y depositados en el centro por sus respectivos autores.

Este catálogo se enmarca en la línea de otros anteriores (Rey & Izquierdo, 1989; Martín & Izquierdo, 2006; Izquierdo. & Martín, 2010) con el objetivo común de dar a conocer los tipos porta-

nombres en posesión o bajo custodia del Museo Nacional de Ciencias Naturales, atendiendo con ello la Recomendación 72F del Código Internacional de Nomenclatura Zoológica sobre Responsabilidad Institucional con respecto a los ejemplares tipo.

Presentación de los datos

Una vez identificada la totalidad del material tipo, se ha confeccionado el listado de táxones, que se ofrece ordenado alfabéticamente según nombre del taxon descrito. La información referente a cada uno de ellos se ha estructurado como sigue:

Nombre del taxon. Nombre original completo tal como figura en la descripción Autor, año: páginas correspondientes a la descripción. Localidades mencionadas en la misma. N° Cat., seguido del número del taxon en el Catálogo de Ejemplares Tipo de la Colección de Entomología del MNCN.

Número total de ejemplares que forman la serie. Para cada ejemplar o grupo de ejemplares: **CATEGORÍA DE TIPO** (número de ejemplares y sexo): información de las etiquetas, de la superior a la inferior, separándolas por un signo + y también [información adicional si la hubiere]. **Nombre válido actual Autor, año** [fuente bibliográfica de este último dato]. Y un apartado de Observaciones, en los casos en que se ha considerado pertinente.

Se ofrecen a continuación algunos comentarios que pueden facilitar la interpretación de los datos:

- En todos los casos se ha respetado la nomenclatura y grafía de la descripción original.
- Las referencias originales de los táxones reseñados se han incluido en el apartado de Bibliografía con objeto de evitar en el texto repeticiones innecesarias.
- Un único Número de Catálogo identifica a todos los ejemplares de la serie tipo de cada taxon.
- El número de ejemplares que se da para cada serie corresponde a los que se conservan en la Colección del MNCN y puede no coincidir con el total que figure en la descripción original, en los raros casos en que se dato queda reseñado.
- Se indica la categoría de tipos considerando como paratipos a los alotipos, circunstancia esta última que se menciona en los casos correspondientes.
- Figura entre corchetes toda información aclaratoria o complementaria aportada por los autores.

- En lo referente a la disponibilidad de nombres o actos nomenclaturales, se indica en Observaciones el correspondiente artículo del Código Internacional de Nomenclatura Zoológica (CINZ).
- En cuanto a la nomenclatura actual de las diferentes especies y subespecies se han seguido fundamentalmente los criterios de Vives y Alonso-Zarazaga (2000) y González *et al.* (2007), con modificaciones puntuales establecidas en otros trabajos publicados o consideradas oportunas por los autores. Por otra parte, no se contemplan aquí discusiones de tipo taxonómico ni consideraciones sobre la validez de los táxones, aspecto que ha experimentado y continúa haciéndolo en la actualidad, numerosas y sucesivas modificaciones.

Relación de táxones

aberrantipes. *Dorcadion Amori* v. *steparium* a. *aberrantipes* Lauffer, 1911b: 44. Melés [= Uclés, corregido por el propio autor en fe de erratas]. N° Cat. 2333.

Serie tipo: 1 ej.- **SINTIPI** ♀: *Dorc.* var. *steparius* + *Ib. Baeticodorcadion iserni* Perez Arcas, 1868. Zapata det. 1999. **Iberodorcadion (Baeticodorcadion) isernii (Pérez Arcas, 1868)**. [Vives, 2000].

Obs.: Nombre no disponible al haber sido propuesto expresamente para indicar una entidad infrasub específica (CINZ Art. 45.5, 45.6.2)

abulense. *Dorcadion abulense* Lauffer, 1902: 1. España central, región montañosa de la provincia de Ávila, Menga. N° Cat. 8819.

Serie tipo: 6 ej.- **LECTOTIPI** ♂: Parameras, J. Lauffer + *Dorcadion abulense* Lauff. + Holototipo + *Iber. (Hispanodorc.) abulense* (Lauffer) E. Vives det. 1976. **5 PARALECTOTIPOS** (1 ♂ y 4 ♀): Parameras, J. Lauffer + *Dorcadion abulense* Lauff. + Paralectotipo + *Iber. (Hispanodorc.) abulense* (Lauffer), E. Vives det. 1976. **Iberodorcadion (Hispanodorcadion) abulense (Lauffer, 1902)**. [Vives, 1983].

aguadoi. *Iberodorcadion (Hispanodorcadion) aguadoi* Aguado & Tomé, 1999 (2000): 67-78. Castilla y León (España). N° Cat. 8743.

Serie tipo: 2 ej.- **HOLOTIPI** ♂: Renedo de Esgueva, Valladolid, 28.02.1998, P. Bahillo leg. + Holotypus *Iberodorcadion (Hispanodorcadion) aguadoi*. L. O. Aguado & M. Tomé det. 1999. **PARATIPI** ♀: Población de Cerrato, Palencia, 07.03.1999, M. Tomé leg. + Paratypus: *Iberodorcadion (Hispanodorcadion) aguadoi*, M. Tomé det. 1999. **Iberodorcadion (Hispanodorcadion) aguadoi Aguado & Tomé, 2000**. [Aguado y Tomé, 2000].

albarium. *D. terolense* sub. sp. *albarium* Escalera, 1902: 283. Cucalón, Teruel. N° Cat. 8531.

Serie tipo: 6 ej.- **SINTIPI** ♂: 24/1 + Cucalón + *D. terolense* Esc. v. *albarium* Esc. ♂ tipo + Sintipo *D. terolense* ssp.

albarium + MNCN MADRID. **SINTIPI** ♂: 24/2 + Cucalón + *D. terolense* Esc. v. *albarium* Esc. ♂ tipo + Sintipo *D. terolense* ssp. *albarium*. **SINTIPI** ♀: 24/3 + Teruel [en el reverso: Zapater] + *D. terolense* Esc. v. *albarium* Esc. ♀ tipo + Col. del Sr. Pérez Arcas + *Iber. (Hispanodorc.) zarcoi turdetanum* E. Vives det. 1977. **SINTIPI** ♀. Cucalón, Teruel + *Ib. (H.) terolense albarium* Esc. E. Vives det. 1977 + sintipo. **2 SINTIPOS** ♂♂: Col. M. Escalera. **Iberodorcadion (Hispanodorcadion) terolense (Escalera, 1902)** [Vives, 2000].

albolineatum. *D. dejeani* var. *albolineatum* Escalera, 1924: 200. Candeleda. N° Cat. 8793.

Serie tipo: 19 ej.- **SINTIPI** ♂: Candelario + *D. dejeani* v. *albolineatum* Esc. + *D. dejeani* var. *albolineatum* Esc. Sintipo. **SINTIPI** ♂: Candelario + *Iber. (Hispanodorc.) segovianum* ssp. *dejeani* (Chevrol.) E. Vives det. 1977 + *D. dejeani* var. *albolineatum* Esc. Sintipo. **17 SINTIPOS** (6 ♂ y 11 ♀): Candelario + *D. dejeani* var. *albolineatum* Esc. Sintipo. *Iberodorcadion (Hispanodorcadion) segovianum* ssp. *dejeanii* (Chevrolat, 1862) [Vives, 2000].

Obs. La discrepancia entre la localidad de descripción y la del etiquetado, puede corresponder a un error posiblemente en este último, dadas las numerosas capturas existentes del autor en Candeleda, donde llegó a residir.

almarzense. *D. almarzense* Escalera, 1902: 279-280. Almarza (Soria). N° Cat. 8752.

Serie tipo: 4 ej.- **LECTOTIPI** ♀: 33/3 + Almarza + *D. almarzense* Esc. ♀ tipo + *D. almarzense* Sintipo + MNCN Cat. Tipos N° 8752. **PARALECTOTIPI** ♀: 33/4 + Almarza + *D. almarzense* Esc. ♂ tipo + *D. almarzense* Sintipo + MNCN Cat. Tipos N° 8752 [error de etiquetado relativo al sexo: el ejemplar es una hembra]. **2 PARALECTOTIPOS** ♂♂: Almarza + *D. almarzense* Esc. ♂ tipo + *D. almarzense* Esc. Sintipo + MNCN Cat. Tipos N° 8752. **Iberodorcadion (Hispanodorcadion) neilense (Escalera, 1902)** [Vives, 2000].

Obs. Lectotipo aquí designado como portador único del nombre de este taxon nominal.

apicale. *Dorcadion Dejeani* var. *montanum* a. *apicale* Lauffer, 1911b: 54. Montañas altas de la Sierra de Béjar. N° Cat. 2337.

Serie tipo: 1 ej.- **SINTIPI** ♀: C.J.L. + *D. dejeani montanum* a. *apicale* Lauff. **Iberodorcadion (Hispanodorcadion) segovianum ssp. dejeanii (Chevrolat, 1862)** [Vives, 2000].

Obs. Nombre no disponible (CINZ Art. 45.5, 45.6.2. Ver *aberrantipes*)

aragonicus. *D. molitor* var. *aragonicus* Escalera, 1924: 193. Calahorra, Logroño, Cameros. N° Cat. 2332.

Serie tipo: 27 ej.- **SINTIPI** ♂: 30/1 + Alberite, Logroño, Rafael Vega + *D. molitor* v. *aragonicus* Esc. ♂ tipo. **SINTIPI** ♀: 30/5 + Alberite, Logroño, Rafael Vega + *D. molitor* v. *aragonicus* Esc. ♀ tipo. **SINTIPI** ♀: 30/7 + Alberite, Logroño, Rafael Vega + *D. molitor* v. *aragonicus* Esc. ♀ tipo + *Ib. (Hisp.) molitor aragonicus* (Esc.) E. Vives det. 1977. **SINTIPI** ♀: 30/4 + Aragón + Col. Sr. Pérez Arcas + *D. heydeni* Kr. + *D. molitor* v. *aragonicus* Esc. ♀ tipo. **8 SINTIPOS** (4 ♂ y 4 ♀): Logroño, J. Ardois. **SINTIPI** ♀: Logroño, J. Ardois + *D. molitor* v. *aragonicus* Esc. ♀ tipo. **SINTIPI** ♀: Cameros, C. Bolivar. **SINTIPI** ♀: Calahorra, J. Ardois. **SINTIPI** ♀: Calahorra, Tutor. **SINTIPI** ♀: Calahorra (España) +

Dorcadion molitor. **SINTIPO** ♂: Calahorra + *molitor* v. *aragonicus*. **2 SINTIPOS** ♀♀: Calahorra (España) + 15-38 + Regalo del Sr. Tutor + *Dorcadion molitor*. **4 SINTIPOS** ♀♀: Calahorra + 15-38 + Regalo del Sr. Tutor. **3 SINTIPOS** (2♂♂ y 1♀): Calahorra + Regalo del Sr. Tutor. ***Iberodorcadion (Hispanodorcadion) molitor (Fabricius, 1775)***.

Obs. *Lapsus calami* del autor. Nombre no disponible por carecer de descripción (CINZ Art. 12.1). Enumerado por Escalera, pero no descrito. Tampoco es disponible el nombre de *Dorcadion (Iberodorcadion) molitor aragonicum* Breuning, 1947, por haber sido propuesto por este autor como entidad infrasubespecífica (morfo) (CINZ Art.45.5, 45.6.2. Ver *aberrantipes*). Los 27 sintipos son atribuibles, en opinión de los autores, a la especie *I. (H.) molitor*.

arandae. *Dorcadion Arandae* Schramm, 1911: 306-307. Sierra de Cameros (Logroño). Nº Cat. 8752

Serie tipo: 5 ejcs.- **SINTIPO** ♀: Sierra de Cameros, Logroño, Aranda + *Iber. (Hispanodorc.) circumcinctum* Chev. E. Vives det. 1977. **SINTIPO** ♀: Sierra de Cameros, Logroño, Aranda + *Iber. (Hispanodorc.) circumcinctum* ♀ ssp. *circumcinctum* J. Romero Samper det. **3 SINTIPOS** (1♂ y 2♀♀): Sierra de Cameros, Logroño, Aranda. ***Iberodorcadion (Hispanodorcadion) circumcinctum (Chevrolat, 1862)***. [Saz, 2011a].

ardoisi. *Dorcadion Ardoisi* Schramm, 1909: 296-298. Sierra de Gredos (1900 m). Nº Cat. 8802.

Serie tipo: 4 ejcs.- **LECTOTIPO** ♀: 58/3 + Sierra de Gredos, *Dorcadion ardoisi* + reg. del Sr. Ardois [en reverso 24.VII.1909] + lectotipo + *Iber. castilianum* ssp. *ardoisi* (Schr.) E. Vives det 1976. **3 PARALECTOTIPOS** ♂♂: + Sierra de Gredos + reg. del Sr. Ardois [reverso 24.VII.1909] + paralectotipo + *Iber. castilianum* ssp. *ardoisi* (Schr.) E. Vives det 1976. [los ejemplares con etiquetas de numeración: 58/1, 58/2 y 58/4]. ***Iberodorcadion (Iberodorcadion) castilianum (Chevrolat, 1862)*** [Vives, 1983].

argenteovittatum. *Dorcadion molitor* v. *burgense* a. *argenteovittatum* Lauffer, 1911b: 39. Burgos, cuenca del Arlanzón y del Vega. Nº Cat. 2329.

Serie tipo: 1 ej.- **SINTIPO** ♂: *D. v. burgense* a. *argenteovittatum* Lauff. ***Iberodorcadion (Hispanodorcadion) circumcinctum (Chevrolat, 1862)*** [Saz, 2011a].

Obs. Nombre no disponible (CINZ Art.45.5, 45.6.2. Ver *aberrantipes*).

aries. *Iberodorcadion (Hispanodorcadion) aries* TOMÉ & Berger, 1999: 393-396. León. Nº Cat. 8655.

Serie tipo: 8 ejcs.- **HOLOTIPO** ♂: León, 23.III.1996, M. Tomé leg. + Holotype *Iberodorcadion aries* M. Tomé & P. Berger det. 1999. **5 PARATIPOS** (2♂♂ y 3♀♀): León, 27.III.1996, M. Tomé leg. + paratype *Iberodorcadion aries* M. Tomé & P. Berger det. 1999 [una ♀ etiquetada como Allotype]. **2 PARATIPOS** ♂♂: León 30.III.1997, M. Tomé leg. + paratype *Iberodorcadion aries* M. Tomé & P. Berger det. 1999. ***Iberodorcadion (Hispanodorcadion) aries Tomé y Berger, 1999*** [Tomé y Berger, 1999].

aureotomentosum. *Dorcadion Uhagoni* a. *aureotomentosum* Lauffer, 1911a: 30. Cuenca. Nº Cat. 8816.

Serie tipo: 1 ej.- **SINTIPO** ♀: *D. uhagoni* a. *aureotomentosum* Lauff. + Cuenca, Lauffer + *Iber. (Hispanodorc.) uhagoni*

(P.A.) E. Vives det. 1977 + *D. uhagoni* v. *aureotomentosum* Lauff. Holotipo. ***Iberodorcadion (Hispanodorcadion) uhagonii (Pérez Arcas, 1868)*** [Saz, 2007b].

Obs. Nombre no disponible (CINZ Art.45.5, 45.6.2. Ver *aberrantipes*).

auripenne. *D. auripenne* Escalera, 1908: 334-335. Cuenca de Ayllón. Nº Cat. 8749.

Serie tipo: 5 ejcs.- **5 SINTIPOS** (3♂♂, 2♀♀): R. Ayllón + *D. auripenne* Esc. ♂ + Sintipo *D. auripenne* Esc. [todos los ejemplares con etiquetas de numeración: 51/1 a 51/4; y 51/6]. ***Iberodorcadion (Hispanodorcadion) graellsii ssp. cinereum (Escalera, 1901)*** [Vives, 2000].

becerrae. *Dorcadion Becerrae* Lauffer, 1901: 90-91. Soria. Nº Cat. 8815.

Serie tipo: 14 ejcs.- **LECTOTIPO** ♂: Soria, Becerra + ejemplar descripción + *D. becerrae* Lauff. + lectotipo + *Hispanodorcadion seguntianum* ssp. *becerrae* (Lauff.) E. Vives det. 1977 + MNCN MADRID + *Iberodorcadion becerrae* Lauffer M. Tomé det. 1998. **2 PARALECTOTIPOS** (♂ y ♀): Soria + Typ. descrip. + paralectotipo + *Iber. (Hispanodorc.) seguntianum* ssp. *becerrae* (Lauff.) E. Vives det. 1977 + MNCN MADRID + *Iberod. becerrae* Lauffer M. Tomé det. 1998. **PARALECTOTIPO**: Soria + Typ. descrip. + paralectotipo + *Iber. (Hispanodorc.) seguntianum* ssp. *becerrae* (Lauff.) E. Vives det. 1977 + MNCN MADRID + *Iberod. becerrae* Lauffer M. Tomé det. 1998. **4 PARALECTOTIPOS** (2♂♂ y 2♀♀): Soria + Typ. descrip. + paralectotipo + *Iber. (Hispanodorc.) seguntianum* ssp. *becerrae* (Lauff.) E. Vives det. 1977 + MNCN MADRID + *Iberod. becerrae* Lauffer M. Tomé det. 1998. **6 PARALECTOTIPOS** (3♂♂ y 3♀♀): Soria + ejemplar de descripción + paralectotipo + *Hispan. seguntianum* ssp. *becerrae* (Lauff.) E. Vives det. 1977 + MNCN MADRID + *Iberod. becerrae* Lauffer, M. Tomé det. 1998. ***Iberodorcadion (Hispanodorcadion) becerrae (Lauffer, 1901)*** [González et al., 2007].

bolivari. *Dorcadion Bolivari* Lauffer, 1898: 107. Quero (Ciudad Real) [error en etiqueta, la provincia correcta es Toledo]. Nº Cat. 8784.

Serie tipo: 3 ejcs.- **LECTOTIPO** ♂: 47/1 + Quero, Bolívar + *D. bolivari* ♂ Lauff. + *D. bolivari* ♂ Esc. vidit + lectotipo + *Iber. (Hispanodorc.) bolivari* (Lauffer) E. Vives det. 1976. **PARALECTOTIPO** ♂: 47/5 + Quero, Bolívar + *D. bolivari* ♂, Esc. vidit + paralectotipo + *Iber. (Hispanodorc.) bolivari* (Lauffer) E. Vives det. 1976. **PARALECTOTIPO** ♀: 47/13 + Quero, Bolívar + *D. bolivari* ♀ Lauff. + *D. bolivari* ♀ Esc. vidit + *Iber. (Hispanodorc.) bolivari* (Lauffer) E. Vives det. ***Iberodorcadion (Hispanodorcadion) bolivari (Lauffer, 1898)*** [Vives, 1983].

bouvieri. *Dorcadion bouvieri* Escalera, 1900: 232-233. Galera (Granada). Nº Cat. 8783.

Serie tipo: 8 ejcs.- **SINTIPO** ♂: 46/2 + Galera, Granada, Esc., 1900 + *D. bouvieri* Esc. ♂ Tipo + *Ib. (Hispanod.) fuentei* (Pic), Zapata det. 1998 + *D. bouvieri* Esc. Sintipo. **2 SINTIPOS** ♀♀: Galera, Granada, Esc., 1900 + *D. bouvieri* Esc. ♀ Tipo + *D. bouvieri* Esc. Sintipo [ambos ejemplares con etiqueta de numeración: 46/3 y 46/4]. **SINTIPO** ♀: Galera, Granada, Esc., 1900 + *D. bouvieri* Esc. + *D. bouvieri* Esc. Sintipo + *Ib. (Hispanod.) fuentei* Pic, J. L. Zapata det. 1998.

SINTIPO ♂: *Bouvieri* Escalera Typo [en reverso: Galera, Granada, 5.900]. **2 SINTIPOS** ♂♂: Galera, Granada, Esc., 1900 + *D. bouvieri* Esc. + *D. bouvieri* Esc. Sintipo. **SINTIPO** ♀: *Bouvieri* Typo + *D. bouvieri* Esc. + *Ib. (Hispanod.) fuentei* Zapata det. 1998. ***Iberodorcadion (Hispanodorcadion) fuentei* (Pic, 1899)** [Zapata, 2000].

brunneofasciatum. *Dorcadion hispanicum* var. *brunneofasciatum* Lauffer, 1901: 94. Sierra de Guadarrama. N° Cat. 2327.

Serie tipo: 1 ej.- **SINTIPO** ♀: Peñalara + *D. hispanicum* v. *brunneofasciatum* Lauff. ***Iberodorcadion (Hispanodorcadion) perezii ssp. hispanicum* (Mulsant, 1851)** [Hernández, 2000].

burgense. *Dorcadion molitor* v. *burgense* Lauffer, 1911a: 35-36. Alrededores de Burgos, cuenca de los ríos Arlanzón y Vega. N° Cat. 2328.

Serie tipo: 11 ej.- **SINTIPO** ♂. *D. molitor* v. *burgense* Lauff. **SINTIPO** ♀: *D. molitor burgense* + Prov. de Burgos, Lauffer. **9 SINTIPOS** (8♂♂ y 1♀): Prov. de Burgos, Lauffer. ***Iberodorcadion (Hispanodorcadion) circumcinctum* (Chevrolat, 1862)** [Vives, 1983].

caesaraugustae. *Dorcadion molitor* v. *Caesaraugustae* Lauffer, 1911a: 34. Alrededores de Zaragoza. N° Cat. 7706.

Serie tipo: 1 ej.- **SINTIPO** ♂: *D. molitor caesaraugustae* Lauf. + Zaragoza, P. Navas + *Ib. (Hispanodorc.) molitor navasi* Esc. E. Vives det. 1977 + *Dorcadion molitor caesaraugustae* Lauff. Sintipo. ***Iberodorcadion (Hispanodorcadion) molitor ssp. navasi* (Escalera, 1900)** [Vives, 1983].

carbonicum. *D. dejeani* var. *carbonicum* Escalera, 1924: 200. Candeleda. N° Cat. 8792.

Serie tipo: 4 ej.- **SINTIPO** ♀: Candelario + *dejeani* v. *carbonicum* Esc. + *D. dejeani* var. *carbonicum* Esc. Sintipo. **SINTIPO** ♀: Candelario + *Iber. (Hispanodorc.) segovianum* ssp. *dejeani* (Chevrol.) E. Vives det. 1977 + *D. dejeani* var. *carbonicum* Esc. Sintipo. **SINTIPO** ♀: Candelario + *D. dejeani* var. *carbonicum* Esc. Sintipo. **SINTIPO** ♀: *D. dejeani* var. *carbonicum* Esc. Sintipo. ***Iberodorcadion (Hispanodorcadion) segovianum ssp. dejeanii* (Chevrolat, 1862)** [Vives, 2000].

Obs. La discrepancia entre la localidad de descripción y la del etiquetado puede corresponder a un error, posiblemente en este último, dadas las numerosas capturas existentes del autor en Candeleda, donde llegó a residir.

cazurroi. *Dorcadion Graellsii* var. *Cazorroi* Lauffer, 1901: 91-92. Cercedilla región montana inferior. N° Cat. 8814.

Serie tipo: 12 ej.- **SINTIPO** ♂. Cercedilla, J. Lauffer + *Graellsii* Graells v. *cazurroi* Lauff. + *D. graellsii* var. *cazurroi* Lauff. Sintipo. **10 SINTIPOS** (5♂♂, 5♀♀): Cercedilla, J. Lauffer + *D. graellsii* var. *cazurroi* Lauff. Sintipo. **SINTIPO** ♀: Cercedilla, J. Lauffer + *graellsii* a. *cazurroi* Lauff. ***Iberodorcadion (Hispanodorcadion) graellsii ssp. longipenne* (Chevrolat, 1862)** [Vives, 2000].

cebollerense. *Dorcadion hispanicum* v. *cebollerense* Lauffer, 1911b: 40-41. Somosierra, La Cebollera (provincia de Madrid). N° Cat. 8804.

Serie tipo: 34 ej.- **SINTIPO** ♀: Somosierra, Lauffer + *D. hispanicum* v. *cebollerense* Lauff. Sintipo. **SINTIPO** ♂: La Cebollera + *D. hispanicum cebollerense* Lauff. + *D. hispanicum*

var. *cebollerense* Lauff. Sintipo. **SINTIPO** ♂. Somosierra, Lauffer + *D. hispanicum* v. *cebollerense* Lauffer + *D. hispanicum* v. *cebollerense* Lauff. Sintipo. **3 SINTIPOS** ♂♂: *D. hispanicum cebollerense* + *D. hispanicum* v. *cebollerense* Lauff. Tipo. **28 SINTIPOS** (21♂♂ y 7♀♀): Somosierra, Lauffer. ***Iberodorcadion (Hispanodorcadion) perezii ssp. hispanicum* (Mulsant, 1851)** [Hernández, 2000].

cinereum. *D. Graellsii* Sub-especie *cinereum* Escalera, 1901a: 81. Robregordo 1500 m. [= *Dorcadion Graellsii* var. *cinereum* Lauffer, 1901: 92]. N° Cat. 8748.

Serie tipo: 2 ej.- **LECTOTIPO** ♂: Somosierra, J. Lauffer + lectoholotipo + *Dorcadion graellsii* v. *cinereum* Lauff. + *Iber. (Hispanodor.) graellsii* ssp. *cinereum* (Lauffer) E. Vives det. 1977. **PARALECTOTIPO** ♀: Somosierra, J. Lauffer + paralectotipo + *Iber. (Hispanodor.) graellsii* v. *cinereum* Lauff. E. Vives det 1977 + MNCN MADRID. ***Iberodorcadion (Hispanodorcadion) graellsii ssp. cinereum* (Escalera, 1901)** [Vives, 2000].

Obs. Aunque Escalera menciona este taxon como de Lauffer, cuyo artículo aparece en la misma publicación y a continuación del suyo (p.92), es Escalera el autor del taxon por atribuirle una categoría superior a la de Lauffer (CINZ Art. 24.1).

circumalbum. *D. villosladense* var. *circumalbum* Escalera, 1924: 199-200. Cameros, Logroño. N° Cat. 8787.

Serie tipo: 4 ej.- **SINTIPO** ♂: Logroño + *D. circumalbum* Esc. + *D. villosladense* v. *circumalbum* Esc. Sintipo + MNCN Cat. Tipos N° 8787. **SINTIPO** ♂: Cameros, Logroño + *D. villosladense* v. *circumalbum* Esc. Sintipo + MNCN Cat. Tipos N° 8787. **SINTIPO** ♀: Cameros, C. Bolívar + *Ib. (Hisp.) neilense* v. *subbrevipenne* (Pic) E. Vives det. 1977 + *D. villosladense* v. *circumalbum* Esc. Sintipo + MNCN Cat. Tipos N° 8787. **SINTIPO** ♀: Cameros, C. Bolívar + *D. villosladense* v. *circumalbum* Esc. Sintipo + MNCN Cat. Tipos N° 8787. ***Iberodorcadion (Hispanodorcadion) neilense* (Escalera, 1902)** [Vives, 2000].

coelloi. *Iberodorcadion (Baeticodorcadion) coelloi* Verdugo, 1995: 9-21. Conil y Chiclana de la Frontera (Cádiz). N° Cat. 11968.

Serie tipo: 2 ej.- **PARATIPOS** (♂, ♀): Conil, Cádiz, Hispania, 18.feb.1994, Pedro Coello leg. + *Paratypus Iberodorcadion coelloi* n. sp. A. Verdugo det. 1994. ***Iberodorcadion (Baeticodorcadion) coelloi* (Verdugo, 1996)** [Verdugo, 1996].

consanguineum. *Dorcadion consanguineum* Lauffer, 1911b: 40. Montes Carpetanos en el límite de la provincia de Madrid y la de Segovia. N° Cat. 2326.

Serie tipo: 1 ej.- **SINTIPO** ♂: Sierra de Guadarrama, J. Lauffer + *Dorcadion consanguineum* Lauff. ***Iberodorcadion (Hispanodorcadion) graellsii* (Graells, 1858)** [Vives, 2000].

costatum. *D. Almarzense* Var. *costatum* Escalera, 1902: 280. Almarza. N° Cat. 8777.

Serie tipo: 2 ej.- **SINTIPOS** (♂, ♀): Almarza + *D. almarzense* v. *costatum* Esc. tipo + *D. almarzense* v. *costatum* Esc. Sintipo + MNCN Cat. Tipos N° 8777. [Los ejemplares con etiquetas de numeración: 33/5 y 33/6]. ***Iberodorcadion (Hispanodorcadion) neilense* (Escalera, 1902)** [Vives, 2000].

decemvittatum. *Dorcadion Martinezi* a. *10-vittatum* Lauffer, 1911a: 32. Madrid. N° Cat. 8811.

Serie tipo: 1 ej.- **SINTIPO** ♀: Madrid + *Dorcadion martinezi* a. *10-vittatum* Lauff. + *D. martinezi* ab. *decemvittatum* Lauff. Sintipo. **Iberodorcadion (Hispanodorcadion) martinezii (Pérez Arcas, 1874)**. [Saz, 2007b].

Obs. Nombre no disponible (CINZ Art.45.5, 45.6.2. Ver *aberrantipes*).

decemvittatum. *Dorcadion molitor* v. *burgense* a. *decemvittatum* Lauffer, 1911b: 39-40. Burgos, cuencas del Arlanzón y del Vega. N° Cat. 2340.

N° de Tipos: 1 ej.- **SINTIPO** ♀: *D. v. burgense* a. *decemlineatum* Lauff. **Iberodorcadion (Hispanodorcadion) circumcinctum (Chevrolat, 1862)** [Saz, 2011a].

Obs. Nombre no disponible (CINZ Art.45.5, 45.6.2. Ver *aberrantipes*).

demandense. *D. Demandense* Escalera, 1902: 286-287. Pineda (Sierra de la Demanda). N° Cat. 8824.

Serie tipo: 5 ej.- **LECTOTIPO** ♂: 21/1 + S^a Demanda + *D. demandense* Esc. ♂ tipo + lectotipo + *Iber. (Hispanodorc.) demandense* (Esc.) E. Vives det. 1977. **PARALECTOTIPO** ♂: 21/2 + S^a Demanda + *D. demandense* Esc. ♂ tipo + paralectotipo + *Iber. (Hispanodorc.) demandense* (Esc.) E. Vives det. 1977. **3 PARALECTOTIPOS** ♀ ♀: S^a Demanda + *D. demandense* Esc. ♀ tipo + paralectotipo + *Iber. (Hispanodorc.) demandense* (Esc.) E. Vives det. 1977. [Los ejemplares con etiquetas de numeración: 21/4 a 21/6]. **Iberodorcadion (Hispanodorcadion) albicans ssp. demandense (Escalera, 1902)** [Vives, 1983].

denudatum. *D. ignotum* var. *denudatum* Escalera, 1911: 81. Teruel. N° Cat. 8745.

Serie tipo: 15 ej.- **2 SINTIPOS** (♂, ♀): Teruel, A. Sanz + *Dorcadion* v. *denudatum* Esc. **6 SINTIPOS** (3 ♂ ♂, 3 ♀ ♀): Teruel, A. Sanz. **7 SINTIPOS** (3 ♂ ♂, 4 ♀ ♀): Teruel, A. Sanz + MNCN MADRID. **Iberodorcadion (Hispanodorcadion) zarcoi ssp. turdetanum (Lauffer, 1911)** [Vives, 2000].

dispersepunctatum. *D. dispersepunctatus* Escalera, 1924: 195-196. Montalbanejo, Osa de la Vega. N° Cat. 8794.

Serie tipo: 2 ej.- **SINTIPO** ♂: Montalbanejo + *D. dispersepunctatum* Escalera, Sintipo. **SINTIPO** ♂: Osa de la Vega + *Iber. (Baeticodorcadion) iserni* (Per. A.) E. Vives det. 1976 + *D. dispersepunctatum* Escalera, Sintipo. **Iberodorcadion (Baeticodorcadion) isernii (Pérez Arcas, 1868)**. [Vives, 1983].

Obs. *Lapsus calami* del autor.

distinctum. *Dorcadion Perezi* a. *distinctum* Lauffer, 1911c: 74. Alrededores del Escorial. N° Cat. 2325.

Serie tipo: 2 ej.- **SINTIPO** ♂. El Escorial, J. Lauffer + *D. perezi* a. *distinctum* Lauffer. **SINTIPO** ♂: *D. perezi* a. *distinctum* Lauff. **Iberodorcadion (Hispanodorcadion) perezi (Graells, 1849)** [Vives, 2000].

Obs. Nombre no disponible (CINZ Art.45.5, 45.6.2. Ver *aberrantipes*).

dorsigerum. *Dorcadion Martinezi* a. *dorsigerum* Lauffer, 1911a: 31-32. Madrid. N° Cat. 8810

Serie tipo: 4 ej.- **SINTIPO** ♂: Madrid, J. Lauffer + *Dorcadion martinezi* a. *dorsigerum* Lauff. + *D. martinezi* ab.

dorsigerum Lauff. Sintipo. **3 SINTIPOS** (1 ♂ y 2 ♀ ♀): Madrid J. Lauffer + *D. martinezi* ab. *dorsigerum* Lauff. Sintipo. **Iberodorcadion (Hispanodorcadion) martinezii (Pérez Arcas, 1874)** [Saz, 2007b].

Obs. Nombre no disponible (CINZ Art.45.5, 45.6.2. Ver *aberrantipes*).

ebeninum. *Dorcadion Ghilianii* ♀ var. *ebeninum* Lauffer, 1901: 96-97. [En la descripción original no se indica localidad]. N° Cat. 8818.

Serie tipo: 1 ej.- **SINTIPO** ♀: *D. Reichei* v. *ebeninum* Lauffer + Sierra de Guadarrama, J. Lauffer + *D. ghiliani* var. *ebeninum* Lauff. Sintipo. **Iberodorcadion (Hispanodorcadion) perezi ssp. ghilianii (Chevrolat, 1862)** [González et al., 2007].

escalerae. *Dorcadion Escalerae* Lauffer, 1901: 89. Monte Cauno. N° Cat. 10072.

Serie tipo: 1 ej.- **HOLOTIPO** ♂: Moncayo, VII.900 + *D. escalerae* Lauff. + holotipo + *Iber. (Baeticodorcadion) spinolae caunense* (Lauff.) E. Vives det. 1976. **Iberodorcadion (Iberodorcadion) spinolae ssp. caunense (Lauffer, 1910)**. [Vives, 1983].

Obs. El propio autor (1910: 91-92) es quien propone el cambio de nombre a *spinolae* v. *caunense*.

ferdinandi. *Dorcadion ferdinandi* Escalera, 1900: 235. Huéscar, Galera (Granada). N° Cat. 8782.

Serie tipo: 4 ej.- **LECTOTIPO** ♂: 6/4 + Galera, Granada, Esc. 1900 + *D. ferdinandi* Esc. ♂ tipo + lectotipo + *Ib. (Hispanodorcadion) ferdinandi* E. Vives det. 1976. **3 PARALECTOTIPOS** (2 ♂ ♂, 1 ♀): Galera, Granada, Esc. 1900 + *D. ferdinandi* Esc. tipo + paralectotipo + *Ib. (Hispanodorcadion) ferdinandi* E. Vives det. 1976. [Los paralectotipos con etiquetas de numeración: 6/1 a 6/3]. **Iberodorcadion (Hispanodorcadion) ferdinandi (Escalera, 1900)**. [Verdugo, 1995].

ferruginipes. *Dorcadion molitor* v. *burgense* a. *ferruginipes* Lauffer, 1911a: 36. Alrededores de Burgos y cuencas de los ríos Arlanzón y Vega. N° Cat. 8753.

Serie tipo: 1 ej.- **SINTIPO** ♂: *D. molitor* v. *burgense* a. *ferruginipes* Lauff. + Arlanzón + *Dorcadion molitor* var. *ferruginipes* Lauff. Sintipo. **Iberodorcadion (Hispanodorcadion) circumcinctum (Chevrolat, 1862)**. [Saz, 2011a].

Obs. Nombre no disponible (CINZ Art.45.5, 45.6.2. Ver *aberrantipes*).

fuatei. *Dorcadion fuatei* Pic, 1899: 81. Pozuelo (Ciudad Real). N° Cat. 2324.

Serie tipo: 1 ej.- **SINTIPO** ♂. 40/1 + Pozuelo de Cva. + *D. fuatei* ♂ cotipo Pic, Esc. Vidit. **Iberodorcadion (Hispanodorcadion) fuatei (Pic, 1899)** [Vives, 1983].

fulvipes. *Dorcadion Dejeani* var. *submontanum* a. *fulvipes* Lauffer, 1911b: 55. Candelario y alrededores. N° Cat. 2338.

Serie tipo: 1 ej.- **SINTIPO** ♂: C.J.L. + *D. dejeani submontanum* a. *fulvipes* Lauff. **Iberodorcadion (Hispanodorcadion) segovianum ssp. dejeanii (Chevrolat, 1862)** [Vives, 2000].

Obs. Nombre no disponible (CINZ Art.45.5, 45.6.2. Ver *aberrantipes*).

funerarium. *Dorcadion Dejeani* var. *submontanum* a. *funerarium* Lauffer, 1911b: 55. Candelario. Nº Cat. 2323.

Serie tipo: 2 ej.- **2 SINTIPOS** ♀ ♀: *D. dejeani submontanum* a. *funerarium* Lauff. ***Iberodorcadion (Hispanodorcadion) segovianum* ssp. *dejeanii* (Chevrolat, 1862)** [Vives, 2000].

Obs. Nombre no disponible (CINZ Art.45.5, 45.6.2. Ver *aberrantipes*).

gagatum. *Dorcadion molitor* v. *burgense* a. *gagatum* Lauffer, 1911b: 39. Burgos, cuencas del Arlanzón y Vega. Nº Cat. 2330.

Serie tipo: 1 ej.- **SINTIPO** ♀: *D. v. burgense* a. *gagatum* Lauff. ***Iberodorcadion (Hispanodorcadion) circumcinctum* (Chevrolat, 1862)** [Saz, 2011a].

Obs. Nombre no disponible (CINZ Art.45.5, 45.6.2. Ver *aberrantipes*).

giganteum. *D. Lorquini* var. *giganteum* Escalera, 1911: 82. Sª Nevada frente a Fiñana, Pto. de la Ragua. Nº Cat. 8797.

Serie tipo: 6 ej.- **2 SINTIPOS** (♂♂): Sierra Nevada VII.1903. Escalera + *D. lorquini* v. *giganteus* Esc. ♂ tipo + *D. lorquini* var. *giganteum* Esc. [etiquetas de numeración 17/1 y 17/2]. **2 SINTIPOS** (♀♀): Sierra Nevada VII.1903. Escalera + *D. lorquini*! v. *giganteus* Esc. ♀ tipo + *D. lorquini*. [etiquetas de numeración 17/3 y 17/4] **2 SINTIPOS** ♂♂: Pto. de la Ragua + *D. lorquini* var. *giganteum* Esc. Sintipo. ***Iberodorcadion (Baeticodorcadion) lorquini* (Fairmaire, 1855)** [Vives, 2000].

graellsii. *Dorcadion graellsii* Graells, 1858: 91. El Escorial y La Granja. Nº Cat. 8747.

Serie tipo: 1 ej.- **NEOTIPO** ♂. La Granja VII.1907, Escribano + neoholotipo + *Ib. (Hispanodorcadion) graellsii* Graells, Vives det. 1977 + MNCN MADRID. ***Iberodorcadion (Hispanodorcadion) graellsii* (Graells, 1858)** [Vives, 1983].

Obs. La hembra designada como Neolotipo por Vives (1983) no tiene condición de portanombre por lo que no forma parte de la serie tipo (CINZ Recom. 72A).

granulipenne. *D. granulipenne* Escalera, 1908: 337. Cuenca del Zapardiel. Nº Cat. 8764.

Serie tipo: 2 ej.- **LECTOTIPO** ♀: Fte. el Saz + *D. granulipenne* Esc. + hololectotipo + *Ib. (Hispanod.) abulense* ssp. *granulipenne* E. Vives det. 1977. **PARALECTOTIPO** ♂: Fte. el Saz. ***Iberodorcadion (Hispanodorcadion) abulense* ssp. *granulipenne* (Escalera, 1908)** [Vives, 1983].

Obs. La localidad de captura debe ser Fuente el Sauz (Ávila), erróneamente consignada en el etiquetado. Dado que la descripción original del taxon no permite inferir la existencia de un único ejemplar, la mención de Holotipo (Vives, 1983) equivale a una designación de Lectotipo (CINZ Recom. 73F, Art. 74.6).

gredosanum. *Dorcadion segovianum* var. *gredosanum* Lauffer, 1911b: 50-51. Sierra de Gredos, Villarejo del Valle, Navarredonda, Navalperal del Tormes, Sierra Serrota, Sierra de Guadalupe. Gilgarcía. Nº Cat. 8809.

Serie tipo: 1 ej.- **SINTIPO** ♂: Navarredonda + *D. dejeani* var. *gredense* Lauff. + *D. segovianum* v. *gredosanum* Lauff. Sintipo. ***Iberodorcadion (Hispanodorcadion) segovianum* (Chevrolat, 1862)** [Vives, 2000].

griseicolle. *Dorcadion molitor* v. *burgense* a. *griseicolle* Lauffer, 1911b: 39. [En la descripción original no se indica localidad]. Nº Cat. 2331.

Serie tipo: 1 ej.- **SINTIPO** ♂: *D. v. burgense* a. *griseicolle* Lauff. ***Iberodorcadion (Hispanodorcadion) circumcinctum* (Chevrolat, 1862)** [Saz, 2011a].

Obs. Nombre no disponible (CINZ Art.45.5, 45.6.2. Ver *aberrantipes*).

griseopubescens. *Dorcadion hispanicum* v. *griseo-pubescens* Lauffer, 1911b: 41-42. Sierra de Guadarrama. Nº Cat. 8803.

Serie tipo: 1 ej.- **SINTIPO** ♂: Sierra de Guadarrama + *D. hispanicum* v. *griseopubescens* Lauff. + *Iber. (Hispanodorc.) graellsii* (Graells) E. Vives det. 1977 + *D. hispanicum* var. *griseopubescens* Lauff. Sintipo. ***Iberodorcadion (Hispanodorcadion) perezii* ssp. *hispanicum* (Mulsant, 1851)** [Hernández, 2000].

griseescens. *Dorcadion griseescens* Escalera, 1900: 240-241. Castril (Granada). Nº Cat. 8798.

Serie tipo: 1 ej.- **LECTOTIPO** ♂: Castril + *Dorcadion griseescens* Esc. 1900 + lectotipo + lectotipo [en reverso: citado como holotipo por Vives 1983] + *I. (Baeticodorcadion) escalerae* (Pic) E. Vives det 1977 + MNCN MADRID + *Iberodorcadion mus* (Rosenhauer 1856) A. Verdugo det 1997. ***Iberodorcadion (Baeticodorcadion) mus* (Rosenhauer, 1856)** [Verdugo, 2001a].

Obs. Dado que la descripción original del taxon no permite inferir la existencia de un único ejemplar, la mención de Holotipo (Vives, 1983) equivale a una designación de Lectotipo (CINZ Recom. 73F, Art. 74.6).

griseum. *D. umbripenne* var. *griseum* Escalera, 1911: 83. [En la descripción original no se indica localidad]. Nº Cat. 8770.

Serie tipo: 3 ej.- **2 SINTIPOS** ♂, ♀: Villatoro, J. Ardois + *D. umbripenne* var. *griseum* Esc. Sintipo. **SINTIPO** ♀: Menga, J. Ardois + *D. umbripenne* var. *griseum* Esc. Sintipo. ***Iberodorcadion (Hispanodorcadion) abulense* (Lauffer, 1902)** [Vives, 2000].

grustani. *Iberodorcadion (Hispanodorcadion) grustani* González, 1992: 3-8. Sierra de Cucalón (Teruel). Nº Cat. 7729.

Serie tipo: 2 ej.- **PARATIPOS** ♂, ♀: Barrachina, Teruel, C. González leg. Paratipo. *Iberodorcadion (Hispanodorcadion) grustani* C. González det. 1992. ***Iberodorcadion (Hispanodorcadion) grustani* González, 1992.** [González, 1992].

hispanoloide. *D. umbripenne* var. *hispanoloide* Escalera, 1911: 84. [En la descripción original no se indica localidad]. Nº Cat. 8774.

Serie tipo: 8 ej.- **SINTIPO** ♂: Pto. de Chia + *D. umbripenne* var. *hispanoloide* Esc. Sintipo. **7 SINTIPOS** (6♂♂ y 1♀): Villatoro, J. Ardois + *D. umbripenne* var. *hispanoloide* Esc. Sintipo. ***Iberodorcadion (Hispanodorcadion) abulense* (Lauffer, 1902)** [Vives, 2000].

hortigüelae. *Dorcadion Becerrae* a. *Hortigüelae* Lauffer, 1911a: 31. Covarrubias, sudeste de la provincia de Burgos. Nº Cat. 2346.

Serie tipo: 1 ej.- **SINTIPO** ♂: *D. becerrae* a. *hortiguelae* Lauff. ***Iberodorcadion (Hispanodorcadion) becerrae* (Lauffer, 1901)** [Vives, 2000].

Obs. Nombre no disponible (CINZ Art.45.5, 45.6.2. Ver *aberrantipes*).

humerales. *Dorcadion hispanicum* v. *cebolterense* a. *humerales* Lauffer, 1911b: 41. Alrededores de Somosierra (Madrid). N° Cat. 8805.

Serie tipo: 1 ej.- **SINTIPO** ♂. Somosierra, Lauffer + *D. hisp. cebolterense* ab. *humerales* Lauff. + ab. *humerales* Lauff. Sintipo. ***Iberodorcadion (Hispanodorcadion) perezi* ssp. *hispanicum* (Mulsant, 1851)** [Hernández, 2000].

Obs. Nombre no disponible (CINZ Art.45.5, 45.6.2. Ver *aberrantipes*).

ignotum. *D. ignotum* Escalera, 1911: 80-81. Teruel. N° Cat. 8744.

Serie tipo: 55 ej.- **2 SINTIPOS** ♂♂: Teruel, A. Sanz + *Dorcadion ignotum* Esc.+ *I. (Hispanodorc.) zarcoi turdetanum* (Esc.) E. Vives det. 1976. **7 SINTIPOS** (4♂♂, 3♀♀): Teruel, A. Sanz + *Dorcadion ignotum* Esc. **46 SINTIPOS** (25♂♂ y 21♀♀): Teruel, A. Sanz. ***Iberodorcadion (Hispanodorcadion) zarcoi* ssp. *turdetanum* (Lauffer, 1911)** [Vives, 1983].

incallosum. *D. incallosum* Escalera, 1908: 335. Cuenca del Riaza. N° Cat. 8755.

Serie tipo: 4 ej.- **LECTOTIPO** ♂: 52/1 + R. Riaza + *D. incallosum* Esc. + hololectotipo + *Ib. (Hispanod.) graellsii* ssp. *incallosum* E. Vives det. 1977. **3 PARALECTOTIPOS** (1♂, 2♀♀): R. Riaza + *D. incallosum* Esc. + paralectotipo + *Ib. (Hispanod.) graellsii* ssp. *incallosum* E. Vives det. 1977 [con etiqueta de numeración 52/2, 52/5-52/6]. ***Iberodorcadion (Hispanodorcadion) graellsii* ssp. *incallosum* (Escalera, 1908)** [Vives, 1983].

incanum. *Dorcadion demandense* a. *incanum* Lauffer, 1911a: 28-29. Barbadillo (Burgos). N° Cat. 8821.

Serie tipo: 3 ej.- **SINTIPO** ♂: *D. demandense* a. *incanum* Lauff. + Sierra de Burgos + *D. demandense* a. *incanum* Lauff. Sintipo. **2 SINTIPOS** ♂♂: *D. demandense* a. *incanum* Lauff. Sintipo. ***Iberodorcadion (Hispanodorcadion) albicans* ssp. *demandense* (Escalera, 1902)** [Vives, 1983].

Obs. Nombre no disponible (CINZ Art.45.5, 45.6.2. Ver *aberrantipes*).

intermedium. *D. Seguntianum* v. *intermedium* Escalera, 1902: 287-288. Arroyo de Fraguas. N° Cat. 8767.

Serie tipo: 2 ej.- **SINTIPO** ♂: Arroyo Fraguas, J. Ardois + sintipo [en reverso: *D. seguntianum* var. *intermedium* Esc.1902]. **SINTIPO** ♂: Arroyo Fraguas, J. Ardois + sintipo [en reverso: *D. seguntianum* var. *intermedium* Esc.1902] + MNCN MADRID + *Ib. (Hisp.) graellsii* ssp. *cinereum* Lauffer E. Vives det. 1976. ***Iberodorcadion (Hispanodorcadion) seguntianum* ssp. *intermedium* (Escalera, 1902)** [Saz, 2010].

intuberculatum. *Dorcadion Martinezi* a. *intuberculatum* Lauffer, 1911a: 32. Madrid. N° Cat. 8812.

Serie tipo: 1 ej.- **SINTIPO** ♂: *Dorcadion martinezi* a. *intuberculatum* + Retiro + *D. martinezi* ab. *intuberculatum* Lauff. Sintipo. ***Iberodorcadion (Hispanodorcadion) martinezi* (Pérez Arcas, 1874)** [Saz, 2007b].

Obs. Nombre no disponible (CINZ Art.45.5, 45.6.2. Ver *aberrantipes*).

isernii. *Dorcadion Isernii* Pérez Arcas, 1868: 81. Somosierra. N° Cat. 8800.

Serie tipo: 2 ej.- **LECTOTIPO** ♂: 15/2 + *Dorcadion isernii* Per. Somosierra [en reverso: Isern] + Col. Sr. Pérez Arcas + lectotipo + *D. isernii* P. A. ♂ Escalera vidit + *Iber. (Baeticodorcadion) isernii* (Per. A.) E. Vives det. 1976 + Lectotipo [en reverso: Vives desig. 1983] + MNCN Madrid. **PARALECTOTIPO** ♂: 15/1 + Somosierra + Col. Sr. Pérez Arcas + paralectotipo + *Iber. (Baeticodorcadion) isernii* (Per. A.) E. Vives det. 1976. ***Iberodorcadion (Baeticodorcadion) isernii* (Pérez Arcas, 1868)** [Vives, 1983].

lacunosum. *D. lacunosum* Escalera, 1908: 335. Cuenca del Zancara. N° Cat. 8769.

Serie tipo: 3 ej.- **2 SINTIPOS** (♂, ♀): R. Zancara + *D. panteli lacunosum* Esc. + Sintipo *D. lacunosum* Esc. [con etiquetas de numeración: 54/1, 54/4]. **SINTIPO** ♂: 54/3 + R. Zancara + *Iber. (Hispanodorc.) uhagoni* (P.A.) E. Vives det. 1977 + Sintipo *D. lacunosum* Esc. ***Iberodorcadion (Hispanodorcadion) uhagonii* (Pérez Arcas, 1868)**. [Vives, 1983]

laufferi. *Dorcadion Laufferi* Escalera, 1900: 236-237. Cercedilla. N° Cat. 8780.

Serie tipo: 16 ej.- **2 SINTIPOS** ♂♂: Cercedilla, J. Lauffer + *Dorcadion laufferi* Escal. **14 SINTIPOS** (9♂♂, 5♀♀): Cercedilla, J. Lauffer. ***Iberodorcadion (Hispanodorcadion) ghilianii* ssp. *cercedillanum* (Pic, 1900)** [Vives, 2000].

Obs. Nombre de taxon no válido por tratarse de un homónimo secundario del congénérico *laufferi* Pic, 1900 (CINZ, Art. 59.1). Por otra parte, los ejemplares de El Escorial anteriormente designados como lectotipo y paralectotipos (Vives, 1983) no corresponden a la serie original cuya localidad tipo es Cercedilla.

laufferoide. *D. umbripenne* var. *laufferoide* Escalera, 1911: 83. [En la descripción original no se indica localidad]. N° Cat. 8775.

Serie tipo: 17 ej.- **SINTIPO** ♂: Pto. de Chia + *umbripenne* Esc. v. *laufferoide* Esc. + *D. umbripenne* var. *laufferoide* Esc. Sintipo. **SINTIPO** ♀: *D. umbripenne* v. *laufferoide* + *D. umbripenne* var. *laufferoide* Esc. Sintipo. **6 SINTIPOS** ♂♂: Villatoro, J. Ardois + *D. umbripenne* var. *laufferoide* Esc. Sintipo. **2 SINTIPOS** ♀♀: Villatoro, J. Ardois + circuito blanco. **7 SINTIPOS** (5♂♂, 2♀♀): Pto. Villatoro + *D. umbripenne* v. *laufferoide* Esc. Sintipo. ***Iberodorcadion (Hispanodorcadion) abulense* (Lauffer, 1902)** [Vives, 2000].

laurae. *Iberodorcadion* (s. str.) *seoanei* ssp. *laurae* Bahillo, 1994 [1993]: 65-69. Granucillo de Vidriales, Brime de Urz, Quiruelas de Vidriales (Zamora). N° Cat. 11032.

Serie tipo: 4 ej.- **PARATIPOS** (2♂♂, 2♀♀): Granucillo de Vidriales Za. UTM5759, 26-IV.1992, P. Bahillo leg. + paratipo + *Iberodorcadion* (s. str.) *seoanei* ssp. *laurae* P. Bahillo, 1993. ***Iberodorcadion (Iberodorcadion) seoanei* ssp. *laurae* Bahillo, 1994** [1993] [Bahillo, 1993].

loarrense. *Iberodorcadion loarrense* Berger, 1997: 39-48. Loarre, Huesca. N° Cat. 7459.

Serie tipo: 2 ej.- **HOLOTIPO** ♂: Loarre, Huesca, 10.IV.1982, R. Gimeno leg. + ♂ + holotype *Iberodorcadion loarrensis* P. Berger det. 1997. **PARATIPO** ♀: Loarre, sous le château, 15.III.1990, Huesca E. P. Berger leg. + ♀ + allotype

Iberodorcadion loarrensensis P. Berger det. 1997. ***Iberodorcadion (Iberodorcadion) fuliginator ssp. loarrensense*** (Berger, 1997) [González et al., 2007].

loroi. *D. Loro* Escalera, 1924: 196-197. Soria. Nº Cat. 8736.

Serie tipo: 7 ej.- **2 SINTIPOS** ♂♂: Soria, Loro + *D. loroi* Esc. sintipo. **3 SINTIPOS** (2♂♂, 1♀): Soria, Loro + *D. loroi* Esc. sintipo + MNCN MADRID + *Iberodorcadion becerrae* Lauffer M. Tomé det. 1998. **SINTIPO** ♀: Soria, Loro + *D. loroi* Esc. sintipo + *Iber. (Hispanodorc.) seguntianum becerrae* v. *loroi* (Esc.) E. Vives det. 1977. **SINTIPO** ♀: Alrededores de Soria (Sr. Loro) + *D. loroi* Esc. sintipo + MNCN MADRID + *Iberodorcadion becerrae* Lauffer M. Tomé det. 1998. ***Iberodorcadion (Hispanodorcadion) becerrae*** (Lauffer, 1901) [Tomé, 1998].

marinae. *Iberodorcadion (Hispanodorcadion) marinae* Tomé & Bahillo, 1996: 715-721. Burgos (España). Nº Cat. 12209.

Serie tipo: 8 ej.- **HOLOTIPO** ♂: Gen. nº 524 + Olmillos de Sasamón, Burgos, 08.04.1996, P. Bahillo leg. + Holotipo *Iberodorcadion marinae* M. Tomé & P. Bahillo det. 1998. **PARATIPO** ♂: Olmillos de Sasamón, Burgos, 07.04.1996, P. Bahillo leg. + paratipo *Iberodorcadion marinae* P. Bahillo det. 1996. **6 PARATIPOS** (3♂♂, 3♀♀): Olmillos de Sasamón, Burgos, 12.04.1996. P. Bahillo leg. + paratipo *Iberodorcadion marinae* P. Bahillo det. 1996. ***Iberodorcadion (Hispanodorcadion) albicans ssp. marinae*** (Tomé y Bahillo, 1996) [Vives, 2000].

marmottani. *Dorcadion Marmottani* Escalera, 1900: 237-238. La Sagra (Granada), Sierra de Cabras (Murcia). Nº Cat. 8796.

Serie tipo: 10 ej.- **LECTOTIPO** ♂: 13/3 + La Sagra (Granada) Escalera 1900 + *D. marmottani* Esc. ♂ tipo + lectotipo [en reverso: Vives desig. 1983] + *I. (Baeticodorcadion) marmottani* (Esc.) E. Vives det. 1976. **PARALECTOTIPO** ♂: Marmottani Escalera Typo [en reverso: La Sagra, Granada, 7, 900]. **PARALECTOTIPO** ♂: *D. marmottani* Esc. + *marmottani* tipo. **2 PARALECTOTIPOS** ♂♂: La Sagra (Granada), Escalera, 1900 + *D. marmottani* Esc. ♂ tipo + paralectotipo + *I. (Baeticodorcadion) marmottani* (Esc.) E. Vives det. 1976 [con etiquetas de numeración: 13/1, 13/2]. **3 PARALECTOTIPOS** ♀♀: La Sagra (Granada) Escalera 1900 + *D. marmottani* Esc. ♀ tipo + paralectotipo + *I. (Baeticodorcadion) marmottani* (Esc.) E. Vives det. 1976. [con etiquetas de numeración: 13/5, 13/6 y 13/7]. **PARALECTOTIPO** ♂: 13/4 + La Sagra (Granada) Escalera 1900 + *D. marmottani* Esc. ♂ tipo + *I. (Baeticodorcadion) marmottani ssp. cabrasense* (Nic.) E. Vives det. 1976 + *D. marmottani* Esc. Paralectotipo. **PARALECTOTIPO** ♀: 13/8 + La Sagra (Granada) Escalera 1900 + *D. marmottani* Esc. ♀ tipo + *D. marmottani* Esc. Paralectotipo. ***Iberodorcadion (Baeticodorcadion) marmottani*** (Escalera, 1900) [Vives, 1983].

martinezii. *Dorcadion Martinezii* Pérez Arcas, 1874: 145. Madrid. Nº Cat. 8765.

Serie tipo: 3 ej.- **LECTOTIPO** ♂: 44/1 + Madrid + ejem. dibujado + *D. martinezi* P. A. ♂ Esc. Vidit + col. Sr. Pérez Arcas + lectotipo + *Iber. (Hispanodorc.) martinezi* (P.A.) E. Vives de. 1977. **PARALECTOTIPO** ♂. 44/3 + Madrid + *D. martinezi* P. A. ♂ Esc. Vidit + col. Sr. Pérez Arcas + paralectotipo. **PARALECTOTIPO** ♂: 44/4 + *Dorcadion* 3, Madrid + *D. martinezi* P. A. ♂ Esc. vidit + col. Sr. Pérez Arcas + para-

lectotipo + *Iber. (Hispanodorc.) martinezi* (P. A.) E. Vives det. 1977. ***Iberodorcadion (Hispanodorcadion) martinezii*** (Pérez Arcas, 1874) [Vives, 1983].

montanum. *Dorcadion Dejeani* var. *montanum* Lauffer, 1911b: 53-54. Montañas altas de Sierra de Béjar. Nº Cat. 8806.

Serie tipo: 11 ej.- **SINTIPO** ♂: Sierra de Béjar, 6/1905, J. Lauffer + *D. dejeani montanum* Lauf. + *D. dejeani* var. *montanum* Lauff. Sintipo. **SINTIPO** ♀. Sierra de Béjar, Lauffer + *Ib. (Hispanodorc.) segovianum ssp. dejeani* (Chevr.) E. Vives det. 1977. **SINTIPO** ♂: Sierra de Béjar, Lauffer + 896 (eti. roja) + *Dorcadion Dejeani*. **7 SINTIPOS** (3♂♂, 4♀♀): Sierra de Bejar, Lauffer. **SINTIPO** ♂: *D. dejeani montanum* Lauffer. ***Iberodorcadion (Hispanodorcadion) segovianum ssp. dejeanii*** (Chevrolat, 1862) [Vives, 2000].

mosqueruelense. *D. Mosqueruelense* Escalera, 1902: 283-284. Zaragoza, Mosqueruela (Teruel). Nº Cat. 8735.

Serie tipo: 6 ej.- **LECTOTIPO** ♂: 29/4 + Mosqueruela + *D. mosqueruelense* ♂ tipo + lectotipo + *Ib. (Hisp.) mosqueruelense* Esc., E. Vives det. 1977 + MNCN MADRID + *I. (Hisp.) pseudomolitor* (Esc. 1902) González det. 2002. **2 PARALECTOTIPOS** ♂♂: Mosqueruela + *D. mosqueruelense* Esc. paralectotipo + *Ib. (Hisp.) mosqueruelense* Esc., E. Vives det. 1977 + MNCN MADRID + *I. (Hisp.) pseudomolitor* (Esc. 1902) González det. 2002 [con etiquetas de numeración: 29/1,29/2]. **PARALECTOTIPO** ♂: 29/3 + Mosqueruela + *D. mosqueruelense* ♂ tipo + paralectotipo + *Ib. (Hispanodorcadion) mosqueruelense* E. Vives det. 1977 + *I. (Hisp.) pseudomolitor* (Esc. 1902) González det. 2002. **PARALECTOTIPO** ♀: 29/5 + Mosqueruela + *D. mosqueruelense* ♀ tipo + paralectotipo + *Ib. (Hisp.) mosqueruelense* Esc., E. Vives det. 1977 + MNCN MADRID + *I. (Hisp.) pseudomolitor* (Esc. 1902) González det. 2002. **PARALECTOTIPO** ♂: Mosqueruela (Te) + paralectotipo + *Ib. (Hispanodorcadion) mosqueruelense* E. Vives det. 1977 + *Iberodorcadion mosqueruelense* Escalera M. + *I. (Hisp.) pseudomolitor* (Esc. 1902) González det. 2002. ***Iberodorcadion (Hispanodorcadion) mosqueruelense*** (Escalera, 1902) [Vives, 1983].

navasi. *Dorcadion Navasi* Escalera, 1900: 234-235. Zaragoza. Nº Cat. 8760.

Serie tipo: 1 ej.- **NEOTIPO** ♂: 31/1 + *Dorcadion navasi* Esc. (Zaragoza) 29 marzo 1902 + *D. Navasi* Esc. ♂ Escalera vidit + neoholotipo + *Ib. (Hisp.) molitor navasi* (Esc.) E. Vives det. 1977. ***Iberodorcadion (Hispanodorcadion) molitor ssp. navasi*** (Escalera, 1900) [Vives, 1983].

neilense. *Dorcadion neilense* Escalera, 1902: 278-279. Neila (Burgos). Nº Cat. 8751.

Serie tipo: 3 ej.- **LECTOTIPO** ♂: 32/1 + Neila + *D. neilense* Esc. ♂ tipo + holotipo + *Ib. (Hisp.) neilense* (Esc.) E. Vives det 1977 + MNCM Cat. Tipos nº 8751. **PARALECTOTIPO** ♂: 32/2 + Canales Pr. Logroño, Spain G.C.C. + *D. neilense* Rº de Campion + *D. neilense* Esc. ♂ Escalera vidit + paratipo. **PARALECTOTIPO** ♂: Neila + *D. neilense* + paratipo + *Ib. (Hisp.) neilense* (Esc.) E. Vives det. 1977 + MNCN Cat. Tipos Mº 8751. ***Iberodorcadion (Hispanodorcadion) neilense*** (Escalera, 1902) [Vives, 1983].

Obs. La designación de Holotipo (Vives, 1983) basada en la indicación *tipo*, presente en el etiquetado y a mano del autor,

ha de interpretarse como una designación de Lectotipo (CINZ Art. 73.1, Recom. 73F, Art. 74.6).

nigratum. *D. villosladense* var. *nigratum* Escalera, 1924: 200. Cameros. N° Cat. 8788.

Serie tipo: 6 ej.- **5 SINTIPOS** ♂♂: Cameros, C. Bolívar + *D. villosladense* v. *nigratum* Esc. Sintipo + MNCN Cat. Tipos N° 8788. **SINTIPO** ♂: Cameros, C. Bolívar + *Ib. (Hispan.) neilense nicolasianum* E. Vives det. 1977 + *D. villosladense* v. *nigratum* Esc. Sintipo + MNCN Cat. Tipos N° 8788. **Iberodorcadion (Hispanodorcadion) neilense (Escalera, 1902)** [Vives, 2000].

nigrinum. *D. palentinum* var. *nigrinum*. Escalera, 1911: 82. Salinas del Pisuerga. N° Cat. 8823.

Serie tipo: 1 ej.- **SINTIPO** ♂: Salinas de Pisuerga, Palencia, Cendrero + *D. palentinum* Esc. v. *nigrinum* Esc. + *Iber. (Hispan.) albicans* ssp. *palentinum* (Esc.) E. Vives det. + *D. palentinum* v. *nigrinum* Esc. Sintipo. **Iberodorcadion (Hispanodorcadion) albicans ssp. palentinum (Lauffer, 1911)** [Vives, 2000].

nigripenne. *D. umbripenne* var. *nigripenne* Escalera, 1911: 82-83. [En la descripción original no se indica localidad]. N° Cat. 8776.

Serie tipo: 9 ej.- **SINTIPO** ♀: Valle del Tormes + *Ib. (Hispan.) abulense* (Lauff.) E. Vives det. 1977 + *D. umbripenne* v. *nigripenne* Sintipo. **6 SINTIPOS** (5♂♂, 1♀): Pto. de Chía + *D. umbripenne* v. *nigripenne* Esc. Sintipo. **2 SINTIPOS** ♂♂: Valle del Tormes + *D. umbripenne* v. *nigripenne* Sintipo. **Iberodorcadion (Hispanodorcadion) abulense (Lauffer, 1902)** [Vives, 2000].

nigritulus. *D. pseudomolitor* var. *nigritulus* Escalera, 1924: 197-198. Peña Golosa. N° Cat. 8738.

Serie tipo: 2 ej.- **2 SINTIPOS** (♂, ♀): Peña Golosa, Cs. + *pseudomolitor* v. *nigritulus* sintipo + *I. (Hispanodorcadion) mosqueruelense carbonarium* (Nic.) E. Vives det. 1976. **Iberodorcadion (Hispanodorcadion) pseudomolitor (Escalera, 1902)** [Saz, 2009].

nigrosuturale. *Dorcadion Perezii* a. *nigrosuturale* Lauffer, 1911c: 74. Alrededores del Escorial. N° Cat. 2334.

Serie tipo: 1 ej.- **SINTIPO** ♂: Escorial, Lauffer + *D. perezii* f. transitoria a *ghilianii*. **Iberodorcadion (Hispanodorcadion) perezii (Graells, 1849)** [Vives, 2000].

Obs. Nombre no disponible (CINZ Art. 45.5, 45.6.2. Ver *aberrantipes*).

nivosum. *D. villosladense* var. *nivosum* Escalera, 1924: 198-199. Cameros. N° Cat. 8778.

Serie tipo: 3 ej.- **SINTIPO** ♂: Cameros, C. Bolívar + *C. villosladense* v. *nivosum* Esc. Sintipo + MNCN Cat. Tipos N° 8778. **SINTIPO** ♂: Cameros, C. Bolívar + *Ib. (Hispan.) neilense nivosum* Vives det. 1977 + *D. villosladense* v. *nivosum* Esc. Sintipo + MNCN Cat. Tipos N° 8778. **SINTIPO** ♀: Cameros, C. Bolívar + *Ib. (Hispan.) neilense vicenti* Vives det. 1977 + *D. villosladense* v. *nivosum* Esc. Sintipo + MNCN Cat. Tipos N° 8778. **Iberodorcadion (Hispanodorcadion) neilense (Escalera, 1902)** [Vives, 2000].

Obs. *Lapsus calami* del autor.

nudipenne. *D. nudipenne* Escalera, 1908: 337. Cuenca del Riaza. N° Cat. 8781.

Serie tipo: 31 ej.- **LECTOTIPO** ♀: Fresno + *D. nudipenne* Esc. + lectotipo + *Iber. (Hispanodorc.) ssp. nudipenne* (Esc.) E. Vives det 1977. **PARALECTOTIPO** ♂ Fresno. **14 PARALECTOTIPOS** (11♂♂, 3♀♀): Riaza [dos ejemplares con etiqueta de numeración: 64/6, 64/7]. **2 PARALECTOTIPOS** (♂, ♀): Riaza, J. Ardois. **3 PARALECTOTIPOS** (2♂♂, 1♀): Cerezo. **2 PARALECTOTIPOS** (♂, ♀): Cerezo, J. Ardois. **2 PARALECTOTIPOS** (♂, ♀): Cerezo de Arriba (Segovia) + Cerezo, J. Ardois. **4 PARALECTOTIPOS** (3♂♂, 1♀): Cerezo de Arriba (Segovia) [dos ejemplares con etiqueta de numeración: 64/2, 64/4]. **2 PARALECTOTIPOS** (♂, ♀): Somosierra. **Iberodorcadion (Hispanodorcadion) perezii ssp. nudipenne (Escalera, 1908)** [Saz, 2011b].

obscuratum. *D. villosladense* var. *obscuratus* Escalera, 1924: 199. Villoslada, Cameros. N° Cat. 8786

Serie tipo: 26 ej.- **SINTIPO** ♀: Cameros, C. Bolívar + *villosladense* + *D. villosladense* v. *obscuratus* Sintipo + MNCN Cat. Tipos N° 8786. **SINTIPO** ♀: Cameros, C. Bolívar + *Ib. (H.) neilense obscuratus* E. Vives det. 1977 + *D. villosladense* v. *obscuratus* Sintipo + MNCN Cat. Tipos N° 8786. **24 SINTIPOS** (20♂♂, 4♀♀): Cameros, C. Bolívar + *D. villosladense* v. *obscuratus* Sintipo + MNCN Cat. Tipos N° 8786. **Iberodorcadion (Hispanodorcadion) neilense (Escalera, 1902)** [Vives, 2000].

Obs. *Lapsus calami* del autor.

occidentalis. *D. Graellsii* var. *occidentalis* Escalera, 1924: 192. Puerto de Villatoro, Puerto de Chía. N° Cat. 2342.

Serie tipo: 31 ej.- **SINTIPO** ♂: Pto. de Chía + *graellsii* v. *occidentalis* Esc. **SINTIPO** ♂. Pto. de Villatoro + *graellsii* v. *occidentalis* Esc. **23 SINTIPOS** (14♂♂, 9♀♀) Pto. de Villatoro. **SINTIPO** ♀: Pto. de Villatoro + *Ib. (Hispan.) segovianum* E. Vives det. 1977. **5 SINTIPOS** (3♂♂, 2♀♀): Pto. de Chía. **Iberodorcadion (Hispanodorcadion) graellsii (Graells, 1858)**.

Obs. Nombre no disponible, por carecer de descripción (CINZ Art. 12.1). Enumerado por Escalera, pero no descrito. Los 31 sintipos son atribuibles, en opinión de los autores, a la especie *I. (H.) graellsii*.

palentinum. *Dorcadion palentinum* Lauffer, 1911a: 27-28. Salinas de Pisuerga. N° Cat. 8822.

Serie tipo: 17 ej.- **LECTOTIPO** ♂: Salinas de Pisuerga, Palencia, Cendrero + *D. palentinum* Esc. + lectotipo + *Iber. (Hispanodorc.) albicans* ssp. *palentinum* (Esc.) E. Vives det. **11 PARALECTOTIPOS** (7♂♂, 4♀♀): Salinas de Pisuerga, Palencia, Cendrero + *D. palentinum* Esc. + paralectotipo. **4 PARALECTOTIPOS** (3♂♂, 1♀): Salinas de Pisuerga, Palencia, Cendrero + paralectotipo + *Iber. (Hispanodorc.) albicans* ssp. *palentinum* (Esc.) E. Vives det. **PARALECTOTIPO** ♂. Salinas de Pisuerga, Palencia, Cendrero + paralectotipo. **Iberodorcadion (Hispanodorcadion) albicans ssp. palentinum (Lauffer, 1911)** [Vives, 2000].

paradoxum. *D. paradoxum* Escalera, 1908: 336. Cuenca del Cega. N° Cat. 8757.

Serie tipo: 6 ej.- **3 SINTIPOS** (2♂♂, 1♀): Iscar + *D. paradoxum* Esc. [el ejemplar ♀ con etiqueta de numeración: 55/3]. **SINTIPO** ♂: 55/1 + R. Cega + *D. paradoxum* Esc. +

Sintipo *D. paradoxum* Esc. + MNCN MADRID. **SINTIPO** ♀: 55/2 + R. Cega + *D. paradoxum* Esc. + Sintipo *D. paradoxum* Esc. **SINTIPO** ♂: 55/4 + *D. paradoxum* Esc. **Iberodorcadion (Hispanodorcadion) graellsii ssp. incallosum** (Escalera, 1908) [Vives, 2000].

parmeniforme. *D. parmeniforme* Escalera, 1902: 288-289. Santiago de la Espada (Granada). N° Cat. 8750.

Serie tipo: 2 ejs.- **2 SINTIPOS** (♂, ♀): Santiago de la Espada + *D. parmeniforme* Esc. tipo + Sintipo *D. parmeniforme* Esc. + *Ib. Baeticodorcadion mucidum* Dalman, 1817. Zapata det. 1998. [los ejemplares con etiqueta de numeración: 4/1, 4/2]. **Iberodorcadion (Baeticodorcadion) mucidum (Dalman, 1817)**. [Verdugo, 2003]

paulae. *Iberodorcadion (Hispanodorcadion) paulae* Corraleño & Murria, 2012: 43-55. Jaulín (Zaragoza). N° Cat. 2211.

Serie tipo: 2 ejs.- **2 PARATIPOS** (♂, ♀): Jaulín (Z.), 26-III-2011; A. Murria leg. + *Iberodorcadion (Hispanodorcadion) paulae* n. sp., Corraleño & Murria det. + MNCN, Cat. Tipos 2211. **Iberodorcadion (Hispanodorcadion) paulae** Corraleño & Murria, 2012

penascosum. *Dorcadion Amori* v. *peñascosum* Lauffer, 1911b: 44-45. Peñascosa, S^a de Alcaraz (Albacete), Ruidera (Ciudad Real). N° Cat. 8817.

Serie tipo: 8 ejs.- **SINTIPO** ♀: Sierra de Alcaraz, 29/1/03 + *D. amori peñascosum* Lauff. + *D. amori* var. *peñascosum* Lauff. Sintipo. **5 SINTIPOS** ♀ ♀: Sierra de Alcaraz, 29/1/03. **SINTIPO** ♂: *D. amori* v. *peñascosum* Lauff. **SINTIPO** ♂: Sierra de Alcaraz + MNCN MADRID. **Iberodorcadion (Baeticodorcadion) amorii (Marseuil, 1856)** [Vives, 2000].

perezi. *Dorcadion perezi* Graells, 1849: 5. Montaña media de Guadarrama. N° Cat. 8763.

Serie tipo: 1 ej.- **HOLOTIPO** ♂: Gredos, Escorial + *Dorcadion perezi* + holotipo + *Iberodorcadion (Hispanodorcadion) perezi* (Graells) E. Vives det. 1977. **Iberodorcadion (Hispanodorcadion) perezi (Graells, 1849)** [Vives, 1983].

Obs. Error en el etiquetado del ejemplar: Gredos por Guadarrama.

perezoide. *D. umbripenne* var. *Perezoide* Escalera, 1911: 84. [En la descripción original no se indica localidad]. N° Cat. 8773.

Serie tipo: 3 ejs.- **SINTIPO** ♀: Pto. Chia + *D. umbripenne* v. *perezoide* Esc. Sintipo. **SINTIPO** ♀: Menga, J. Ardois + *D. umbripenne* v. *perezoide* Esc. Sintipo. **SINTIPO** ♀: Pto. Villatoro + *D. umbripenne* v. *perezoide* Esc. Sintipo. **Iberodorcadion (Hispanodorcadion) abulense (Lauffer, 1902)** [Vives, 2000].

plurilineatum. *D. umbripenne* var. *plurilineatum* Escalera, 1911: 84. [En la descripción original no se indica localidad]. N° Cat. 8772.

Serie tipo: 9 ejs.- **3 SINTIPOS** ♀ ♀: Menga, J. Ardois + *D. umbripenne* v. *plurilineatum*. Sintipo. **SINTIPO** ♀: Villatoro, J. Ardois + *Ib. (Hisp.) abulense* (Lauff.) E. Vives det. 1977 + *D. umbripenne* v. *plurilineatum* Sintipo. **5 SINTIPOS** (2♂♂, 3♀♀): Villatoro, J. Ardois + *D. umbripenne* v. *plurilineatum* Sintipo. **Iberodorcadion (Hispanodorcadion) abulense (Lauffer, 1902)** [Vives, 2000].

pradae. *Iberodorcadion (Hispanodorcadion) uhagonii pradae* Saz, 2007a: 195-199. Sierra Ministra (Soria). N° Cat. 9913.

Serie tipo: 2 ejs.- **HOLOTIPO** ♂: 15-VI-1997, ex larva, Srta. Ministra, Soria, Del Saz & López Prada leg. + holotipus *Ib. (H.) uhagonii pradae* ssp n. Del Saz des. 2006 + MNCN Cat. Tipos N° 9913. **PARATIPO** ♂: 24-VI-1997, ex larva, Srta. Ministra, Soria, Del Saz & López Prada leg. + alotypus *Ib. (H.) uhagonii pradae* ssp n. Del Saz des. 2006 + MNCN Cat. Tipos N° 9913. **Iberodorcadion (Hispanodorcadion) uhagonii ssp. pradae Saz, 2007**. [Saz, 2007a].

pruinorum. *D. pruinorum* Escalera, 1902: 285-286. Alcuneza, Matillas, Sigüenza, Cuenca y Burgos. N° Cat. 8756.

Serie tipo: 5 ejs.- **2 SINTIPOS** (♂, ♀): Alcuneza + *D. pruinorum* Esc. sintipo + MNCN MADRID + *Iberodorcadion becerrae* Lauffer M. Tomé det. 1998 [con etiquetas de numeración: 42/1, 42/2]. **SINTIPO** ♂: Sigüenza, J. Ardois + *D. pruinorum* Esc. ♂ tipo + *Ib. Hispanodorc. seguntianum* v. *pruinorum* E. Vives det. 1977. **SINTIPO** ♂: Sigüenza, J. Ardois + MNCN + *Iberodorcadion becerrae* Lauffer Mario Tomé det. 1998. **SINTIPO** ♀: Sigüenza J. Ardois. **Iberodorcadion (Hispanodorcadion) becerrae (Lauffer, 1901)** [Tomé, 1997].

pseudomolitor. *D. Mosqueruelense* Var. *pseudo-molitor* Escalera, 1902: 285. Peña Golosa (Castellón). N° Cat. 8737.

Serie tipo: 2 ejs.- **2 SINTIPOS** (♂, ♀): Peña Golosa + *D. mosqueruelense* v. *pseudomolitor* Esc. sintipo + *I. (Hispanodorcadion) mosqueruelense* (Esc.) E. Vives det. 1976. **Iberodorcadion (Hispanodorcadion) pseudomolitor (Escalera, 1902)** [González et al., 2001].

pulvipenne. *D. pulvipenne* Escalera, 1908: 335. Cuenca del Duratón. N° Cat. 8766.

Serie tipo: 4 ejs.- **3 SINTIPOS** (2♂♂, 1♀): R. Duratón + *D. pulvipenne* Esc. + Sintipo *D. pulvipenne* Esc. [con etiquetas de numeración: 53/1, 53/3, 53/4]. **SINTIPO** ♀: 53/2 + R. Duratón + *D. pulvipenne* Esc. + *Ib. (Hispanod.) graellsii ssp. incallosum* E. Vives det. 1977 + Sintipo *D. pulvipenne* Esc. **Iberodorcadion (Hispanodorcadion) graellsii ssp. incallosum (Escalera, 1908)** [Vives, 2000].

rondense. *Iberodorcadion mucidum rondensis* Verdugo, 2003: 128-129. Sierra de las Nieves, Ronda (Málaga), Sierra de Grazalema (Cádiz). N° Cat. 9359.

Serie tipo: 2 ejs.- **HOLOTIPO** ♂: Ronda, Málaga, 25 Mayo 1996, A. Verdugo leg. + *Iberodorc. mucidum* (Dalman, 1817) A. Verdugo det. 1996 + Holotipus *Iberodorcadion (Baet.) mucidum* (Dalman, 1817) ssp. *rondensis* nova ♂ A. Verdugo des. 2002 + MNCN Cat. Tipos N° 9359. **PARATIPO** ♀: Ronda, Málaga, 25 Mayo 1996, A. Verdugo leg. + *Iberodorc. mucidum* (Dalman, 1817) A. Verdugo det. 1996 + Allotipus *Iberodorcadion (Baet.) mucidum* (Dalman, 1817) ssp. *rondensis* nova ♀ A. Verdugo des. 2002 + MNCN Cat. Tipos N° 9359. **Iberodorcadion (Baeticodorcadion) mucidum ssp. rondensis Verdugo, 2003**. [Verdugo, 2003].

Obs. *Lapsus calami* del autor.

rufipedes. *D. villosladense* var. *rufipedes* Escalera, 1924: 199. Cameros. N° Cat. 8779.

Serie tipo: 4 ejs.- **3 SINTIPOS** ♂♂: Cameros, C. Bolívar + *D. villosladense* v. *rufipedes* Esc. Sintipo + MNCN Cat. Tipos N° 8779. **SINTIPO** ♀: Cameros, C. Bolívar + *Ib. (Hisp.) nei-*

lense villosladense Vives det. 1977 + *D. villosladense* v. *rufipedes* Esc. Sintipo + MNCN Cat. Tipos N° 8779. **Iberodorcadion** (**Hispanodorcadion**) *neilense* (Escalera, 1902) [Vives, 2000].

salmantinum. *D. Salmantinum* Escalera, 1924: 193. Salamanca.). N° Cat. 2345.

Serie tipo: 1 ej.- **SINTIPO** ♂: Salamanca + *Dor.* (*Hispanodorc.*) *paradoxum* (Esc.) E. Vives det 1977. **Iberodorcadion** (**Hispanodorcadion**) *graellsii* (Graells, 1858).

Obs. Nombre no disponible, por carecer de descripción (CINZ Art. 12.1). Enumerado por Escalera, pero no descrito. El sintipo es atribuible, en opinión de los autores, a la especie *I. (H.) graellsii*.

sanzi. *D. turdetanum* a. *Sanzi* Lauffer, 1911a: 27. Teruel. N° Cat. 8746.

Serie tipo: 1 ej.- **SINTIPO** ♂: *D. turdetanum* a. *sanzi* Lauff. + sintipo + *Iber.* (*Hispanodorc.*) *zarcoi turdetanum* Lauffer E. Vives det. 1977 + MNCN MADRID. **Iberodorcadion** (**Hispanodorcadion**) *zarcoi ssp. turdetanum* (Lauffer, 1911) [Vives, 2000].

Obs. Nombre no disponible (CINZ Art. 45.5, 45.6.2. Ver *aberrantipes*).

saturioi. *D. Saturioi* Escalera, 1924: 198. Silos. N° Cat. 8761.

Serie tipo: 3 ej.- 2 **SINTIPOS** (♂, ♀): Silos + *D. saturioi* sintipo + MNCN MADRID + *Iberodorcadion becerrae* Lauffer, M. Tomé det. 1998. **SINTIPO** ♀: Silos + *D. saturioi* sintipo + *Ib.* (*Hisp.*) *seguntianum saturioi* (Esc.) E. Vives det. 1977. **Iberodorcadion** (**Hispanodorcadion**) *circumcinctum* (Chevrolat, 1862) [Vives, 2000].

seeboldi. *D. Heydeni* v. *Seeboldi* Escalera, 1902: 288. Bilbao. N° Cat. 8762.

Serie tipo: 7 ej.- **SINTIPO** ♂: 37/1 + *Dorcadion* 1 Bilbao [en reverso: Mieg] + col. Sr. Pérez Arcas + *D. Seeboldi* Esc. ♂ tipo + *D. heydeni* var. *seeboldi* Esc. sintipo + MNCN MADRID. 2 **SINTIPOS** ♂♂: Bilbao, Mieg + col. Sr. Pérez Arcas + *D. Seeboldi* Esc. ♂ tipo + *D. heydeni* var. *seeboldi* Esc. sintipo [con etiquetas de numeración: 37/2, 37/3]. 4 **SINTIPOS** (2 ♂♂, 2 ♀♀): Bilbao + coll. Seebold, Mus. Madrid + *D. heydeni* var. *seeboldi* Esc. sintipo [Uno de los ejemplares con etiqueta de numeración: 204]. **Iberodorcadion** (**Hispanodorcadion**) *circumcinctum* (Chevrolat, 1862) [Saz, 2011a].

seguranum. *Dorcadion amori* v. *seguranum* Lauffer, 1911b: 45. Sierra de Segura (Jaén). N° Cat. 2336.

Serie tipo: 2 ej.- **SINTIPOS** ♂♂: S^a Segura + *Ib.* *Baeticodorcadion amori* ssp. *segurense* Escalera, 1911. Zapata det. 1999. **Iberodorcadion** (**Baeticodorcadion**) *amorii ssp. segurense* (Escalera, 1911) [Vives, 2000].

segurense. *D. Segurense* Escalera, 1911: 82. Mancha Alta. N° Cat. 8799.

Serie tipo: 11 ej.- **LECTOTIPO** ♂: 49/4 + Masegoso + *D. ruiderense* Esc. ♂ tipo + lectotipo + *I. (Baeticodorcadion) amori* ssp. *segurense* (Escalera) E. Vives det. 1977 + lectotipo (en reverso: Vives desig. 1983). 2 **PARALECTOTIPOS** ♂♂: Alcaraz + *D. ruiderense* Esc. ♂ tipo + *D. segurense* Esc. Paralectotipo [con etiquetas de numeración: 49/1, 49/2]. 3 **PARALECTOTIPOS** ♂♂: Masegoso + *D. ruiderense* Esc. ♂ tipo + *D. segurense* Esc. Paralectotipo [con etiquetas de numeración: 49/3, 49/5, 49/11]. 2

PARALECTOTIPOS ♀♀: Alcaraz + *D. ruiderense* Esc. ♀ tipo + *D. segurense* Esc. Paralectotipo [con etiquetas de numeración: 49/8, 49/10]. **PARALECTOTIPO** ♂: 49/7 + Peñascosa + *D. ruiderense* Esc. ♂ tipo + *D. segurense* Esc. Paralectotipo. **PARALECTOTIPO** ♀: 49/9 + Peñascosa + *D. ruiderense* Esc. ♀ tipo + paralectotipo. + *I. (Baet.) amori segurense* E. Vives. det. 1976. **PARALECTOTIPO** ♀: 49/12 + Masegoso + *D. ruiderense* Esc. ♀ tipo + *D. segurense* Esc. Paralectotipo. **Iberodorcadion** (**Baeticodorcadion**) *amorii ssp. segurense* (Escalera, 1911) [Vives, 1983].

seoanei. *Dorcadion seoanei* Graells, 1858: 93. Pto. del Manzanal (León). N° Cat. 8801.

Serie tipo: 2 ej.- **LECTOTIPO** ♂: 11/1 + *Dorcadion seoanei* Gr. P. Manzanal [en reverso: Seoane] + col. Sr. Pérez Arcas + lectotipo. **PARALECTOTIPO** ♂: 11/2 + Puerto del Manzanal + col. Sr. Pérez Arcas + paralectotipo. **Iberodorcadion** (**Iberodorcadion**) *seoanei* (Graells, 1858) [Vives, 1983].

septemvittatum. *Dorcadion Perezi* ♀ var. *septemvittatum* Lauffer, 1901: 95-96. Sierra de Guadarrama, Escorial. N° Cat. 2335.

Serie tipo: 1 ej.- **SINTIPO** ♀: Escorial, J. Lauffer + *D. perezi* a. *7vittatum* Lauffer. **Iberodorcadion** (**Hispanodorcadion**) *perezi* (Graells, 1849) [Vives, 2000].

steparium. *Dorcadion steparius* Escalera, 1900: 239-240. Villahermosa (Albacete), Gallocanta (Zaragoza), Uclés (Cuenca), Albarracín (Teruel). [La localidad Villahermosa corresponde a la provincia de Ciudad Real, no a Albacete]. N° Cat. 8795.

Serie tipo: 6 ej.- **SINTIPO** ♂: 14/1 + *D. lorquini* Kraatz, Albarracín [en reverso: Zapater] + Col. Sr. Pérez Arcas + *D. steparium* Esc. ♂ tipo + *D. steparius* Esc. Sintipo. **SINTIPO** ♀: 14/2 Albarracín + Col. Sr. Pérez Arcas + *D. steparium* Esc. ♀ tipo + *D. steparius* Esc. Sintipo. **SINTIPO** ♀: 14/3 + *Dorcadion* 10 Uclés [en reverso: Pantel] + Col. Sr. Pérez Arcas + *D. steparium* Esc. ♀ tipo + *Iber. (Baet.) iserni* (Per. Arc.) E. Vives det 1976 + *D. steparius* Esc. Sintipo. **SINTIPO** ♀: 14/4 + Cerro Cortes Barranco, Arguido + *D. steparius* Esc. Sintipo. **SINTIPO** ♀: 14/5 + Virgen Carmen, Albarracín, 8 abril + *D. steparius* Esc. Sintipo. **SINTIPO** ♂: 14/6 + *Iber. (Baeticodorcadion) iserni* (Per.A.) E. Vives det 1976 + *D. steparius* Esc. Sintipo. [el ejemplar lleva una etiqueta rectangular amarilla]. **Iberodorcadion** (**Baeticodorcadion**) *isernii* (Pérez Arcas, 1868) [Vives, 2000].

Obs. *Lapsus calami* del autor

submontanum. *Dorcadion Dejeani* var. *submontanum* Lauffer, 1911b: 54-55. Candelario y sus alrededores. N° Cat. 8807.

Serie tipo: 5 ej.- **SINTIPO** ♂: Candelario, 31.4 + *D. dejeani* v. *submontanum* Lauffer + *D. dejeani submontanum* Lauff. Sintipo. **SINTIPO** ♂: Candelario, 31.4 + *Ib.* (*Hispanodorc.*) *segovianum* ssp. *dejeani* (Chevrl.) E. Vives det. 1977 + *D. dejeani submontanum* Lauff. 2 **SINTIPOS** (♂, ♀): Candelario, 31.4 + *D. dejeani submontanum* Lauff. Sintipo. **SINTIPO** ♂: *D. dejeani submontanum* Lauff. **Iberodorcadion** (**Hispanodorcadion**) *segovianum* ssp. *dejeanii* (Chevrolat, 1862) [Vives, 2000].

subpolitum. *Dorcadion Laufferi* ♀ var. *subpolitum* Lauffer, 1901: 98. Sierra Guadarrama, Garganta del Espinar. N° Cat. 7720.

Serie tipo: 1 ej.- **SINTIPO** ♀: *D. laufferi* var. ♀ *subpolitum* Lauff. + Cercedilla, J. Lauffer + sintipo *D. laufferi* v. *subpolitum* Lauff. **Iberodorcadion (Hispanodorcadion) ghilianii ssp. cercedillanum (Pic, 1900)** [Vives, 2000].

superbum. *Dorcadion molitor* v. *superbum* Lauffer, 1911a: 34. Barbadillo (Burgos). Nº Cat. 8759.

Serie tipo: 1 ej.- **SINTIPO** ♀: *D. molitor* v. *superbum* Lauff. + *Ib. (Hisp.) molitor superbum* (Lauff.) E. Vives det. 1977 + *D. molitor* v. *superbum* Lauff. Holotipo. **Iberodorcadion (Hispanodorcadion) molitor (Fabricius, 1775)** [Vives, 2000].

tenuilineatum. *D. Graellsii* var. *tenuilineatum* Escalera, 1924: 196. Riofrio. Nº Cat. 8741.

Serie tipo: 19 ej.- **SINTIPO** ♀: *D. graellsii* var. *tenuilineatum* Esc. Sintipo + Riofrio + *Ib. (Hispanod.) graellsii longipenne* Esc. Vives det. 1976. **18 SINTIPOS** (9♂♂, 9♀♀): *D. graellsii* var. *tenuilineatum* Esc. Sintipo + Riofrio. **Iberodorcadion (Hispanodorcadion) graellsii ssp. longipenne (Chevrolat, 1862)** [Vives, 2000].

terolense. *D. Terolense* Escalera, 1902: 282-283. Monteagudo, Escriche, Gúdar, Valdelinares (Teruel). Nº Cat. 8754.

Serie tipo: 12 ej.- **LECTOTIPO** ♂: 23/2 + lectotipo + Gúdar + *D. terolense* Esc. ♂ tipo. **PARALECTOTIPO** ♂: 23/3 + Escriche + *D. terolense* Esc. ♂ tipo + paralectotipo + *Ib. (H.) terolense* Vives det. 1977. **8 PARALECTOTIPOS** (4♂♂, 4♀♀): Escriche + *D. terolense* Esc. ♂ tipo + paralectotipo [con etiquetas de numeración: 23/4 a 23/6, 23/9 a 23/13; dos de los ejemplares con etiqueta: MNCN MADRID]. **2 PARALECTOTIPOS** ♂♂: Gúdar + paralectotipo + *D. terolense* Esc. ♀ tipo + *Iber. (Hispan.) terolense* (Esc.) E. Vives det. 1977 [con etiquetas de numeración: 23/7, 23/8; uno de los ejemplares con etiqueta: MNCN MADRID]. **Iberodorcadion (Hispanodorcadion) terolense (Escalera, 1902)** [Vives, 1983].

tornavacense. *Dorcadion segovianum* v. *tornavacense* Lauffer, 1911b: 52. Puerto de Tornavacas. Nº Cat. 2347.

Serie tipo: 12 ej.- **6 SINTIPOS** (5♂♂, 1♀): Pto. Tornavacas, 6/04. **6 SINTIPOS** (4♂♂, 2♀♀): Tornavacas a Sierra Gil Gª, 5/04. **Iberodorcadion (Hispanodorcadion) segovianum (Chevrolat, 1862)** [Vives, 2000].

transitorium. *Dorcadion Panteli* a. *transitorium* Lauffer, 1911a: 29-30. Uclés. Nº Cat. 8820.

Serie tipo: 10 ej.- **SINTIPO** ♂: 43/2 + Uclés + *D. uhagoni* Per. Uclés [en reverso: Pantel] + col. Sr. Pérez Arcas + *D. panteli* Thery ♂ Esc. Vidit. **SINTIPO** ♂: *D. panteli* a. *transitorium* Lauff. + Uclés + *D. panteli* ab. *transitorium* Lauff. Sintipo. **SINTIPO** ♂: Uclés + *D. panteli* ab. *transitorium* Lauff. Sintipo. **6 SINTIPOS** (2♂♂, 4♀♀): Uclés, Pantel. **SINTIPO** ♀: Pantel [en reverso: Uclés]. **Iberodorcadion (Hispanodorcadion) uhagonii (Pérez Arcas, 1868)** [Saz, 2007b].

Obs. Nombre no disponible (CINZ Art. 45.5, 45.6.2. Ver aberrantipes).

tristiculum. *Dorcadion Dejeani* var. *montanum* a. ♀ *tristiculum* Lauffer, 1911b: 54. Sierra de Béjar. Nº Cat. 8808.

Serie tipo: 1 ej.- **SINTIPO** ♀: Sierra de Bejar + *D. dejeani montanum* a. *tristiculum* ♀ Lauff. + ab. *tristiculum* Sintipo.

Iberodorcadion (Hispanodorcadion) segovianum ssp. dejeanii (Chevrolat, 1862) [Vives, 2000].

Obs. Nombre no disponible (CINZ Art. 45.5, 45.6.2. Ver aberrantipes).

turdetanum. *Dorcadion turdetanum* Lauffer, 1911a: 25-27. Teruel. Nº Cat. 8740.

Serie tipo: 3 ej.- **LECTOTIPO** ♂: *D. turdetanum* Lauff. + lectotipo + *Iber. (Hispanodord.) zarcoi turdetanum* Lauf. E. Vives det. 1977 + MNCN MADRID. **2 PARALECTOTIPOS** (♂, ♀): paralectotipo + *Iber. (Hispanodord.) zarcoi turdetanum* Lauf. E. Vives det. 1977 [uno de los ejemplares con etiqueta: MNCN MADRID]. **Iberodorcadion (Hispanodorcadion) zarcoi ssp. turdetanum (Lauffer, 1911)** [Vives, 1983].

tutori. *Dorcadion molitor* v. *Tutori* Lauffer, 1911a: 34. Calahorra. Nº Cat. 8758.

Serie tipo: 1 ej.- **SINTIPO** ♂: *D. molitor* v. *tutori* Lauff. + Calahorra, Tutor + *Ib. (Hisp.) molitor tutori* (Lauff.) E. Vives det. 1977 + *D. molitor* v. *tutori* Lauffer Sintipo. **Iberodorcadion (Hispanodorcadion) molitor (Fabricius, 1775)** [Vives, 2000].

uhagonii. *Dorcadion Uhagonii* Pérez Arcas, 1868: 83. Cuenca. Nº Cat. 8768.

Serie tipo: 3 ej.- **LECTOTIPO** ♀: Tipo de figura + lectotipo + *Ib. (Hispanodorcadion) uhagoni* (Pérez Arcas) E. Vives det. 1977 + MNCN Cat. Tipos Nº 8768 [ejemplar con una etiqueta amarilla]. **PARALECTOTIPO** ♀: 41/21 + Cuenca + col. Sr. Pérez Arcas + lectoparotipo + *Ib. (Hispanodorcadion) uhagoni* (Pérez Arcas) E. Vives det. 1977 + MNCN Cat. Tipos Nº 8768. **PARALECTOTIPO** ♀: 41/22 + Cuenca, *D. uhagoni* Per. + lectoparotipo + *Ib. (Hispanodorcadion) uhagoni* (Pérez Arcas) E. Vives det. 1977 + MNCN Cat. Tipos Nº 8768. **Iberodorcadion (Hispanodorcadion) uhagonii (Pérez Arcas, 1868)** [Vives, 1983].

umbripenne. *D. umbripenne* Escalera, 1908: 336-337. Cuenca del Tormes. Nº Cat. 2344.

Serie tipo: 1 ej.- **SINTIPO** ♂: 56/1 + Rio Tormes + *D. umbripenne* ♂ Esc. **Iberodorcadion (Hispanodorcadion) abulense (Lauffer, 1902)** [Vives, 1983].

umbrosum. *D. umbripenne* var. *umbrosum* Escalera, 1911: 83. [En la descripción original no se indica localidad]. Nº Cat. 8771.

Serie tipo: 14 ej.- **SINTIPO** ♂: Villatoro, J. Ardois + *Ib. (Hisp.) abulense* (Lauff.) E. Vives det. 1977 + *D. umbripenne* var. *umbrosum* Sintipo. **SINTIPO** ♂: Valle del Tormes + *D. umbripenne* var. *umbrosum* Sintipo. **4 SINTIPOS** ♂♂: Villatoro, J. Ardois + *D. umbripenne* var. *umbrosum* Sintipo. **8 SINTIPOS** (6♂♂, 2♀♀): Menga, J. Ardois + *D. umbripenne* var. *umbrosum* Sintipo [uno de los ejemplares con una etiqueta pequeña blanca circular]. **Iberodorcadion (Hispanodorcadion) abulense (Lauffer, 1902)** [Vives, 2000].

urbionense. *D. almarzense* Var. *Urbionense*: Escalera, 1902: 280. Peñas de Urbión. Nº Cat. 2343.

Serie tipo: 4 ej.- **SINTIPO** ♂: Urbión + *D. urbionense* Esc. + Sintipo + MNCN MADRID. **Iberodorcadion (Hispanodorcadion) neilense (Escalera, 1902)** [Vives, 2000].

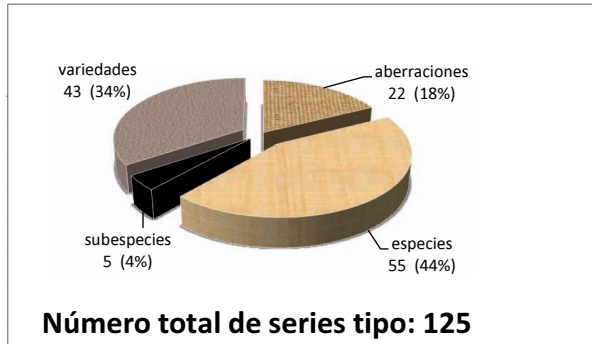


Fig. 1.— Categorías taxonómicas de los táxones representados.

Fig. 1.— Taxonomic categories of the taxa represented in this catalog.

vallisoletanum. *Dorcadion vallisoletanum* Lauffer, 1901: 89. Valladolid. N° Cat. 2341.

Serie tipo: 1 ej.- **SINTIPO** ♂: Valladolid + *D. vallisoletanum* Lauff. **Iberodorcadion (Iberodorcadion) spinolae (Dalman, 1817)** [Vives, 1983].

varipes. *Dorcadion Martinezi* a. *varipes* Lauffer, 1911a: 32. Madrid. N° Cat. 8813.

Serie tipo: 1 ej.- **SINTIPO** ♂: *Dorcadion martinezi* a. *varipes* Lauff. + Retiro + *D. martinezi* ab. *varipes* Lauff. Sintipo. **Iberodorcadion (Hispanodorcadion) martinezii (Pérez Arcas, 1874)** [Saz, 2007b].

Obs. Nombre no disponible (CINZ Art. 45.5, 45.6.2. Ver *aberrantipes*).

villosladense. *D. Villosladense* Escalera, 1902: 280-281. Villoslada, Sierra Cebollera (Logroño). N° Cat. 8785.

Serie tipo: 3 ej.- **SINTIPO** ♂: S° Cebollera + *D. villosladense* Esc. + *D. villosladense* ♂ tipo + *D. villosladense* Esc. Sintipo + MNCN Cat. Tipos N° 8785. **SINTIPO** ♂: 34/1 + Villoslada + *D. villosladense* Esc. Sintipo + MNCN Cat. Tipos N° 8785. **SINTIPO** ♀: Villoslada, 14.5.02 + *D. villosladense* Esc. Sintipo + MNCN Cat. Tipos N° 8785. **Iberodorcadion (Hispanodorcadion) neilense (Escalera, 1902)** [Vives, 2000].

zarcoi. *Dorcadion zarcoi* Schramm, 1910: 285-286. Epila. N° Cat. 8739.

Serie tipo: 12 ej.- **LECTOTIPO** ♂: 65/17 + Epila, regalo de A. Zarco + lectotipo + *Iber. (Hispanodorc.) zarcoi* E. Vives det. 1977 + *Iber. (Hispan.) zarcoi* (Schram) E. Vives det. 1977 + MNCN Cat. Tipos N° 8739. **6 PARALECTOTIPOS** ♂♂: Epila, 1910, Zarco + paralectotipo + *Iber. (Hispanodorc.) zarcoi* (Schram) E. Vives det. 1977 + MNCN Cat. Tipos N° 8739 [5 ejemplares con etiquetas de numeración: 65/2, 65/3, 65/5, 65/7, 65/25]. **2 PARALECTOTIPOS** ♀♀: Epila, 1910, Zarco + *Iber. (Hispanodorc.) zarcoi* E. Vives det. 1977 [1 ejemplar con etiqueta de numeración: 65/24]. **3 PARALECTOTIPOS** ♀♀: Epila, 1910, Zarco [con etiqueta de numeración: 65/12, 65/13, 65/14]. **Iberodorcadion (Hispanodorcadion) zarcoi (Schramm, 1910)** [Vives, 1983].

Tabla 1.— Autores de los táxones, número de táxones descritos por cada uno e intervalo entre descripciones.

Table 1.— Authors of taxa, number of those described by each of them and interval between first and late descriptions.

Autor	N° de táxones	años
M. Escalera	57	1900-1924
Lauffer	47	1898-1911
Graells	3	1849-1858
Pérez Arcas	3	1868- 1874
Schramm	3	1909-1911
Verdugo	2	1995- 2003
Aguado & Tomé	1	1999
Anichtchenko & Verdugo	1	2004
Bahillo	1	1994
Berger	1	1997
Corraleño & Murria	1	2012
González	1	1992
Pic	1	1899
Saz	1	2007
Tomé & Bahillo	1	1996
Tomé & Berger	1	1999

zenete. *Iberodorcadion (Hispanodorcadion) zenete* Anichtchenko & Verdugo: 2004: 31-42. Sierra Nevada (Almería). N° Cat. 9594.

Serie tipo: 2 ej.- **HOLOTIPO** ♂: Pto. de la Ragua 2040 m, Bayárcal, Almería, Sierra Nevada, ex larva en *Phalaris* sp., 26/MAY/2004, Verdugo & Anichtchenko leg. + *Iberodorcadion (H.) zenete*, A. & V. 04, A. Verdugo det. 2004 + **HOLOTYPUS Ib. (H.) zenete** sp nov. A. Anichtchenko & Verdugo det. 2004. **PARATIPO** ♀: Pto. de la Ragua 2040m, Bayárcal, Almería, Sierra Nevada, ex larva en *Phalaris* sp., 26/MAY/2004, Verdugo & Anichtchenko leg. + *Iberodorcadion (H.) zenete*, A. & V. 04, A. Verdugo det. 2004 + **ALLOTYPUS Ib. (H.) zenete** sp nov. A. Anichtchenko & Verdugo det. 2004. **Iberodorcadion (Hispanodorcadion) zenete Anichtchenko & Verdugo, 2004.** [Anichtchenko & Verdugo: 2004].

Conclusiones

Se han identificado y relacionado 734 ejemplares tipo de *Iberodorcadion*, correspondientes a 125 táxones (55 especies, 5 subespecies, 43 variedades y 22 aberraciones) descritos por 17 autores, entre los años 1849 y 2012; en la Tabla 1 y las Figuras 1 a 3 se aportan algunos otros datos cuantitativos relativos a este material. Se pueden consultar las fotografías de todos los ejemplares en la web del MNCN (<http://www.mncn.csic.es>), Colección de Entomología, accediendo al apartado *Para saber más*: Ejemplares tipo de *Iberodorcadion* (Breuning). Fotografías.

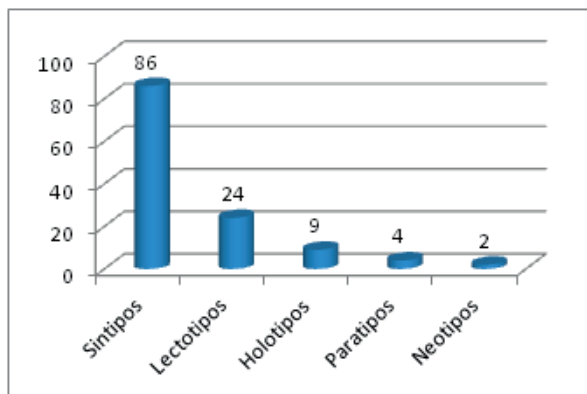


Fig. 2.– Representación de los distintos tipos en las series.

Fig. 2.– Different types represented in the series.

Una parte significativa de estos táxones han sido progresivamente sinonimizados o corresponden a simples variedades, o aberraciones sin valor taxonómico en la actualidad, si bien entendemos que su interés histórico es considerable pues reflejan la extrema variabilidad morfológica presente en este grupo de especies endémicas y el interés que esa misma versatilidad ha venido despertando durante años en buen número de especialistas. El elevado número de estudios existentes a través de los años sobre este género de la familia Cerambycidae de la Península Ibérica y las cuantiosas descripciones de unidades taxonómicas distintas, en intentos de reflejar tal diversidad, justifican la elaboración de catálogos como el que aquí se presenta.

Aparte de ello, es obligado resaltar el valor científico de la colección de *Iberodorcadion* del Museo Nacional de Ciencias Naturales, que reúne el material tipo de 39 de los 76 táxones, con rango específico o subespecífico, del total peninsular aceptado en el último catálogo de la familia Cerambycidae (González *et al.*, 2007), más tres especies y subespecies rehabilitadas o descritas en publicaciones posteriores, lo que significa el 51,3% de ese total.

A continuación se relacionan estos táxones, en el mismo orden que se establece en dicha publicación, incluyendo los tres que, como se ha indicado, no figuraban en ella: *Iberodorcadion (Hispanodorcadion) ssp. intermedium* (Escalera, 1902), descrito como simple variedad y considerado como subespecie por Tomé (2008) y Saz (2010); así como *Iberodorcadion (Hispanodorcadion) uhagonii ssp. pradae* Saz,

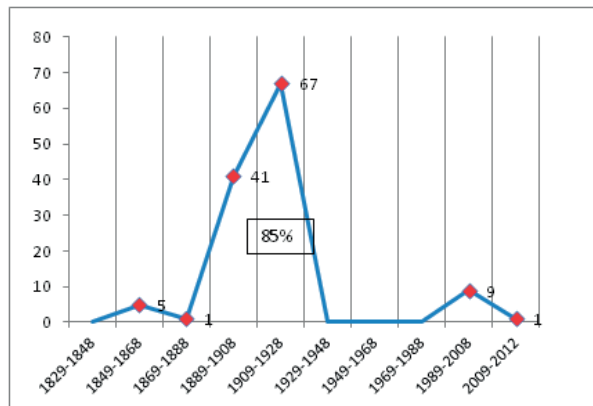


Fig. 3.– Secuencia de la descripción de los táxones. Un alto porcentaje de los mismos, 106, lo fueron en el intervalo 1900-1924, debido principalmente a los estudios de Martínez de la Escalera y Lauffer.

Fig. 3.– Sequence of the taxa descriptions. Most of them, 106, were described between 1900-1924, mainly due to the studies by Martínez de la Escalera and Lauffer.

2007a, e *Iberodorcadion (Hispanodorcadion) paulae* Corralesño & Murria, 2012, ambos descritos con posterioridad a la aparición del mencionado Catálogo.

Iberodorcadion (Iberodorcadion)

- fuliginator ssp. loarrense* (Berger, 1997)
- seoanei* (Graells, 1858)
- seoanei ssp. laurae* Bahillo, 1993
- spinolae ssp. caunense* (Lauffer, 1910)

Iberodorcadion (Baeticodorcadion)

- amorii ssp. segurense* (Escalera, 1911)
- coelloi* (Verdugo, 1996)
- isernii* (Pérez Arcas, 1868)
- marmottani* (Escalera, 1900)
- mucidum ssp. rondense* Verdugo, 2003

Iberodorcadion (Hispanodorcadion)

- abulense* (Lauffer, 1902)
- abulense ssp. granulipenne* (Escalera, 1908)
- aguadoi* Aguado & Tomé, 2000
- albicans ssp. demandense* (Escalera, 1902)
- albicans ssp. marinae* (Tomé & Bahillo, 1996)
- albicans ssp. palentinum* (Escalera, 1911)
- aries* Tomé & Berger, 1999
- becerrae* (Lauffer, 1901)
- bolivari* (Lauffer, 1898)
- graellsii* (Graells, 1858)

graellsii ssp. *cinereum* Escalera, 1901
graellsii ssp. *incallosum* (Escalera, 1908)
grustani González, 1992
ferdinandi (Escalera, 1900)
fuentei (Pic, 1899)
martinezii (Pérez Arcas, 1874)
molitor ssp. *navasi* (Escalera, 1900)
mosqueruelense (Escalera, 1902)
neilense (Escalera, 1902)
paulae Corralesño & Murria, 2012
perezi (Graells, 1849)
perezi ssp. *nudipenne* (Escalera, 1908)
pseudomolitor (Escalera, 1902)
seguntianum ssp. *intermedium* (Escalera, 1902)
terolense (Escalera, 1902)
uhagonii (Pérez Arcas, 1868)
uhagonii ssp. *pradae* Saz, 2007
zarcoi (Schramm, 1910)
zarcoi ssp. *turdetanum* (Lauffer, 1911)
zenete Anichtchenko & Verdugo, 2004

Agradecimientos

El personal de la Colección de Entomología del Museo facilitó enormemente este trabajo y su Responsable, Mercedes París García, aportó también valiosas observaciones sobre algunos ejemplares y series. Miguel Angel Alonso Zarazaga resolvió numerosas dudas de nomenclatura y categorías taxonómicas. Vaya desde aquí nuestro más sincero reconocimiento y estima a todos ellos, así como a los revisores del manuscrito por sus valiosos comentarios.

Trabajo parcialmente financiado por el Proyecto HAR2011-28621 al segundo autor.

Referencias

- Aguado, L. O. & Tomé, M., 2000. Nuevo *Iberodorcadion* Breuning (Coleoptera: Cerambycidae) de León: *Iberodorcadion aguadoi*. *Biocosme Mésogéen*, [1999], 16(1-2): 67-78.
- Anichtchenko, A. & Verdugo, A., 2004. *Iberodorcadion* (*Hispanodorcadion*) *zenete*, nueva especie cerambycida (Coleoptera, Cerambycidae) procedente de Sierra Nevada (Andalucía, España). *Boletín de la S.E.A.*, 11: 31-42.
- Bahillo, P., 1994. Una nueva subespecie de *Iberodorcadion* (*s. str.*) *seoanei* (Gräells, 1858) (Coleoptera: Cerambycidae). *Elytron*, [1993], 7: 65-69.
- Berger, P., 1997. Une nouvelle espèce d'*Iberodorcadion* Breuning d' Aragon – Espagne (Coleoptera: Cerambycidae): *I. loarrense*. *Biocosme Mésogéen*, 14(1): 39-48.
- Breuning, S., 1947. Nouvelles formes de *Dorcadion* (Coleoptera, Cerambycidae). 2e note. *Miscellanea Entomologica*, 43(11): 149-172.
- Corralesño, A. & Murria, A., 2012. Descripción de una nueva especie del género *Iberodorcadion* Breuning, 1943 (Coleoptera, Cerambycidae, Lamiinae) de la Península Ibérica. *Biocosme Mésogéen*, 29(2): 43-55.
- Escalera, M. M., 1900. Descripciones de algunas nuevas especies de *Dorcadion*. *Actas de la Sociedad española de Historia Natural*, 29: 232-241.
- Escalera, M. M., 1901. Especies españolas del género *Dorcadion*. *Boletín de la Sociedad española de Historia Natural*, 1: 81.
- Escalera, M. M., 1902. Especies nuevas del género "*Dorcadion*". *Boletín de la Sociedad española de Historia Natural*, 2: 278-289.
- Escalera, M. M., 1908. Especies nuevas de "*Dorcadion*" de España. *Boletín de la Real Sociedad española de Historia Natural*, 8: 334-337.
- Escalera, M. M., 1911. Especies nuevas de "*Dorcadion*" de España. *Boletín de la Real Sociedad española de Historia Natural*, 11: 80-84.
- Escalera, M. M., 1924. Enumeración de las especies españolas de *Dorcadion* (Col., Ceramb.) del Museo de Madrid, y descripción de algunas formas nuevas. *Boletín de la Real Sociedad española de Historia Natural*, 24: 191-200.
- González, C., 1992. Un nuevo *Iberodorcadion* (Breuning, 1943) de la provincia de Teruel (Coleoptera Cerambycidae). *Zapateri. Revista aragonesa de Entomología*, 1(2): 3-8.
- González, C. F., Gonzalo, I. & Velasco, P., 2001. *Iberodorcadion* (*Hispanodorcadion*) *mosqueruelense* var. *pseudomolitor* (Escalera, 1902), propuesta de nuevo status (Cerambycidae: Dorcadionini). *Zapateri. Revista aragonesa de Entomología*, 9: 59-64.
- González, C. F., Vives, E. & Zuzarte, A. J. S., 2007. Nuevo catálogo de los Cerambycidae (Coleoptera) Península Ibérica, islas Baleares e islas atlánticas, Canarias, Açores y Madeira. Monografías de la Sociedad Entomológica Aragonesa. Zaragoza. 211 pp.
- Graells, M. de la P., 1849. Description de quelques coléoptères nouveaux de la faune centrale d'Espagne. *Annales de la Société Entomologique de France*, 2^{ème} série, 9: 5.
- Graells, M. de la P., 1858. Insectos nuevos de España, descubiertos y descritos por el Dr. D. M. P. Graells. *Memorias de la Comisión del Mapa Geológico de España*: 91-93.
- Hernández, J. M., 1996. *Variabilidad y biología de los Iberodorcadion Breuning, 1943 de la Sierra de Guadarrama* (Coleoptera, Cerambycidae, Lamiinae). Tesis Doctoral. Universidad Complutense de Madrid. 573 pp.

- Hernández, J. M., 2000. Estudio multivariante de la genitalia masculina y femenina en seis especies de *Iberodorcadion* Breuning, 1943 (Coleoptera, Cerambycidae, Lamiinae) de la Comunidad de Madrid (España) y propuesta de nuevas sinonimias para el grupo. *Boletín de la Asociación española de Entomología*, 24(1-2): 97-129.
- Izquierdo, I. & Martín, C., 2010. Catálogo de los tipos de especies de hexápodos descritas de las islas Canarias, conservados en el Museo Nacional de Ciencias Naturales (Madrid, España). *Vieraea*, 38: 23-54.
- Izquierdo, I., Martín, C., París, M. & Santos, C., 1997. La colección de Entomología del Museo Nacional de Ciencias Naturales (CSIC). *Graellsia*, 53: 49-85. doi: 10.3989/graeellsia.1997.v53.i0.365.
- Lauffer, J., 1898. *Dorcadion bolivari* sp. nov. *Actas de la Sociedad española de Historia Natural*, 27, apéndice: 107-108.
- Lauffer, J., 1901. Notas críticas sobre el género *Dorcadion* Dalm. *Boletín de la Sociedad española de Historia Natural*, 1: 89-98.
- Lauffer, J., 1902. Vorläufige Diagnose eines neuen spanischen *Dorcadion*. *Societas Entomologica*, 17(14): 1.
- Lauffer, J., 1910. Nomenklatorische und synonymische Bemerkungen. *Boletín de la Real Sociedad española de Historia Natural*, 10: 88-92.
- Lauffer, J., 1911a. Formas nuevas del género *Dorcadion* con notas críticas y sinonímicas. *Boletín de la Sociedad aragonesa de Ciencias Naturales*, 10(1): 25-36.
- Lauffer, J., 1911b. Formas nuevas del género *Dorcadion* con notas críticas y sinonímicas. *Boletín de la Sociedad aragonesa de Ciencias Naturales*, 10(2): 39-55.
- Lauffer, J., 1911c. Formas nuevas del género *Dorcadion* con notas críticas y sinonímicas. *Boletín de la Sociedad aragonesa de Ciencias Naturales*, 10(2): 68-74.
- Martín, C. & Izquierdo, I., 2006. Tipos de especies de insectos descritas de la Comunidad de Madrid, conservados en el Museo Nacional de Ciencias Naturales. Inventario preliminar. *Graellsia*, 62(Número extraordinario): 109-144. doi: 10.3989/graeellsia.2006.v62.iExtra.117
- Pérez Arcas, L., 1868. Insectos nuevos o poco conocidos de la fauna española. *Anales de la Sociedad española de Historia Natural*, 3: 81-83.
- Pérez Arcas, L., 1874. Especies nuevas o críticas de la fauna española. *Anales de la Sociedad española de Historia Natural*, 3: 145-149.
- Pic, M., 1899. Description d'un nouveaux *Dorcadion* d'Espagne. *Miscellanea Entomologica*, 6(7): 81.
- Pic, M., 1900. Synonymies de quelques espèces et variétés de *Dorcadion* (Col.). *Bulletin de la Société entomologique de France*, 1900: 404-405.
- Rey del Castillo, C. & Izquierdo Moya, I. 1989. Tipos de especies de Himenópteros descritas por G. Ceballos, en el Museo Nacional de Ciencias Naturales de Madrid. *Eos*, 65(2): 251-264.
- Romero, J., 2002. *Iconografía del género Iberodorcadion*. Argania editio. Barcelona. 197 pp.
- Saz, A. del, 2007a. Descripción de una nueva subespecie de *Iberodorcadion* de la Península Ibérica (Coleoptera, Cerambycidae). *Boletín de la S.E.A.*, 40: 195-199.
- Saz, A. del, 2007b. Los *Iberodorcadion* Breuning, 1943 de la Península Ibérica (I): Estudio comparativo de algunas especies de la zona central peninsular (Coleoptera, Cerambycidae). *Boletín de la S.E.A.*, 40: 397-408.
- Saz, A. del, 2009. Sobre los ejemplares glabros *Iberodorcadion* Breuning, 1943 con tomento elitral (Coleoptera, Cerambycidae) y estudio de la demo glabra de *Iberodorcadion* (*Hispanodorcadion*) *pseudomolitor* (Escalera, 1902). *Boletín de la S.E.A.*, 45: 127-134.
- Saz, A. del, 2010. Los *Iberodorcadion* Breuning, 1943 de la Península Ibérica (2ª nota): estudio de *Iberodorcadion* (*Hispanodorcadion*) *seguntianum* (Daniel & Daniel, 1899) y análisis de la posición sistemática del taxon *intermedium* Escalera, 1892 (Coleoptera, Cerambycidae). *Boletín de la S.E.A.*, 46: 235-242.
- Saz, A. del, 2011a. Revisión de la posición sistemática de los taxones *ariasi* Chevrolat, 1862 y *tenuecinctum* Pic, 1898 de *Iberodorcadion* (*Hispanodorcadion*) *circumcinctum* (Chevrolat, 1862) (Coleoptera, Cerambycidae). *Boletín de la S.E.A.*, 48: 321-326.
- Saz, A. del, 2011b. Los *Iberodorcadion* Breuning, 1943 de la Península Ibérica (3ª nota): estudio de *Iberodorcadion* (*Hispanodorcadion*) *nudipenne* (Escalera, 1908) (Coleoptera, Cerambycidae). *Boletín de la S.E.A.*, 48: 407-415.
- Saz, A. del, Simón, A. & Zapata, J. L., 2004. Localidades de captura de los *Iberodorcadion* Breuning, 1943 de la colección del Museo Nacional de Ciencias Naturales de Madrid (Coleoptera, Cerambycidae). Consultado en Julio 2012: <http://entomología.rediris.es/Iberodorcadion/col/MNCM.html>
- Schramm, G., 1909. Description d'une nouvelle espèce de «*Dorcadion*». *Boletín de la Real Sociedad española de Historia Natural*, 9: 296-298.
- Schramm, G., 1910. Nouveaux *Dorcadion* d'Espagne. *Boletín de la Real Sociedad española de Historia Natural*, 10: 285-286.
- Schramm, G., 1911. Une nouvelle espèce et une nouvelle aberration de *Dorcadion* d'Espagne. *Boletín de la Real Sociedad española de Historia Natural*, 11: 306-307.
- Tomé, M., 1997. La aventura Dorcadionológica: interpretaciones y exploraciones. Consideraciones en torno a *Iberodorcadion* (*H.*) *seguntianum* Daniel e *Iberodorcadion* (*H.*) *becerrae* Lauffer. *Boletín de la S.E.A.*, 18: 47-52.

- Tomé, M., 1998. Sobre *Iberodorcadion* (*Hispanodorcadion*) *seguntianum* Daniel & Daniel, *Iberodorcadion* (*Hispanodorcadion*) *becerrae* Lauffer e *Iberodorcadion* (*Hispanodorcadion*) *ruspolii* Breuning. *Zapateri. Revista aragonesa de Entomología*, 8: 201-212.
- Tomé, M., 2004. Rehabilitación de *Dorcadion* (*Iberodorcadion*) *nudipenne* Escalera (Coleoptera, Cerambycidae). *Boletín de la S.E.A.*, 35: 247-249.
- Tomé, M., 2008. Nuevos datos sobre *Dorcadion* (*Iberodorcadion*) *seguntianum* (Daniel & Daniel, 1988) en la Península Ibérica. *Boletín de la S.E.A.*, 43: 399-402.
- Tomé, M. & Bahillo, P., 1996. Descripción de *Iberodorcadion marinae* n. sp., nuevo *Iberodorcadion* de España (Coleoptera, Cerambycidae, Lamiinae). *Lambillionea*, 96(4): 715-721.
- Tomé, M. & Berger, P., 1999. Une nouvelle espèce d'*Iberodorcadion* Breuning pour la Peninsule Ibérique: *I. aries* (Coleoptera, Cerambycidae). *Lambillionea*, 99(3): 393-396.
- Tomé, M., 2001a. *Iberodorcadion becerrae* (Lauffer, 1901). Proyecto *Iberodorcadion*. Comunidad Virtual de Entomología Rediris. Consultado en Junio 2012: <http://entomologia.rediris.es/iberodorcadion/becerrae/ bece MT.htm>
- Tomé, M., 2001b. Rehabilitación de *Dorcadion* (*Iberodorcadion*) *almarzense* (Escalera, 1902). Proyecto *Iberodorcadion*. Comunidad Virtual de Entomología Rediris. Consultado en Julio 2012: <http://entomologia.rediris.es/iberodorcadion/becerrae/ bece MT.htm>
- Verdugo, A., 1995. Descripción de un nuevo *Iberodorcadion* (Breuning, 1943) de la provincia de Cádiz (España); nueva combinación para *I. ferdinandi* (Escalera, 1900) y nuevas claves para el subgénero *Baeticodorcadion* Vives, 1976 (Coleoptera, Cerambycidae, Lamiinae). *Zoologia Baetica*, 6: 9-21.
- Verdugo, A., 2001a. *Iberodorcadion grisescens* (Escalera, 1900), nueva sinonimia de *Iberodorcadion mus* (Rosenhauer, 1856) (Coleoptera, Cerambycidae, Lamiinae). *Revista de la Sociedad Gaditana de Historia Natural*, 2: 5-16.
- Verdugo, A., 2001b. *Iberodorcadion mucidum* (Dalman, 1817). Proyecto *Iberodorcadion*. Comunidad Virtual de Entomología. Rediris. Consultado en Junio 2012: <http://entomologia.rediris.es/iberodorcadion/mucidum/mucidumAV.htm>
- Verdugo, A., 2003. Los *Iberodorcadion* de Andalucía, España. (Coleoptera, Cerambycidae). *Revista de la Sociedad Gaditana de Historia Natural*, 3: 116-156.
- Vives, E., 1983. *Revisión del género Iberodorcadion (Coleópteros Cerambycidos)*. CSIC, Instituto Español de Entomología. Madrid. 171 pp.
- Vives, E., 2000. *Coleoptera: Cerambycidae*. En: *Fauna Ibérica*, vol. 12. Ramos *et al.* (Eds.). Museo Nacional de Ciencias Naturales, CSIC. Madrid. 716 pp.
- Vives, E. y Alonso-Zarazaga, M.A., 2000. Apéndice 1. Nomenclatura: Lista de sinónimos y combinaciones. En: *Coleoptera: Cerambycidae*. En: *Fauna Ibérica*, vol. 12. Ramos *et al.* (Eds.). Museo Nacional de Ciencias Naturales, CSIC. Madrid: 567-661.
- Zapata, J. L., 2000. Los *fuentes* conservados en el Museo Nacional de Ciencias Naturales de Madrid (Coleoptera, Cerambycidae, *Dorcadion*). *Boletín de la S.E.A.*, 27: 49-50.

Recibido / Received, 25-10-2012

Aceptado / Accepted, 14-05-2013

Publicado impreso / Published in print, 28-06-2013