

Notas / Notes

Primera cita de *Aphis commensalis* Stroyan, 1952 (Hemiptera, Aphididae) en España

N. Pérez Hidalgo, M. P. Mier Durante & J. M. Nieto Nafría*

En Europa se han citado siete especies de pulgones (Hemiptera, Aphididae) sobre *Rhamnus cathartica* L. (Rhamnaceae), de las cuales seis pertenecen al género *Aphis* (*A. frangulae* Kaltentbach, 1845; *A. gossypii* Glover, 1877; *A. mammulata* Gimingham & Hille Ris Lambers, 1949; *A. nasturtii* Kaltentbach, 1843; *A. spiraecola* Patch, 1914 y *A. commensalis* Stroyan, 1952) y una al género *Macchiatella*, *M. rhamni* (Boyer de Fonscolombe, 1841), que tiene como hospedador primario de forma exclusiva a especies del género *Rhamnus* (Blackman & Eastop, 1994; Holman, 2009).

Una de ellas, *Aphis commensalis* se desarrolla holocíclicamente sobre *R. cathartica* y se ha citado ampliamente en la región Paleártica: Alemania, Austria, Bosnia-Herzegovina, Chequia, Croacia, Estonia, Eslovaquia, Eslovenia, Gran Bretaña, Hungría, Italia, Kazajstán, Letonia, Moldavia, Polonia, Portugal y Ucrania; aunque también hay registros sobre *Frangula alnus* Mill. en Letonia y en el Oeste de Siberia (Rusia) (Holman, 2009). En la península Ibérica hasta ahora se conocía sólo de la localidad portuguesa de Nogueira (distrito de Braganza) fechada el 3 de junio de 1976 (Ilharco, 1979).

Varias muestras recogidas sobre *R. cathartica* en las localidades leonesas de Abelgas de Luna (29-8-2010), Crémenes (12-10-2009), Sosas de Laciana (23-8-2009), Torre de Babia (11-9-2010) y

Villaobispo de las Regueras (14-8-2009; 23-9-2009) permiten citar por vez primera esta especie en España, aunque su distribución seguramente será más amplia y estará ligada a la de su planta hospedadora. Las muestras de pulgones están depositadas en la Colección Afidológica de la Universidad de León y la de hormigas en la Colección de la Universidad Autónoma de Barcelona (Dr. X. Espadaler).

Las fundadoras inducen, a principios de mayo, una pseudoagalla consistente en un pliegue hacia el haz del tercio basal de la hoja (Fig. 1a) y su descendencia (fundatrígenas ápteras) inducen deformaciones o enrollamientos sin forma definida, en otras hojas apicales en desarrollo, también hacia el haz de la hoja (Fig. 1b). Desde mediados de verano hasta la caída de las hojas las poblaciones de *A. commensalis* se localizan preferentemente en las pseudoagallas (Fig. 1c) que el psílido *Trichochermes walkeri* (Foerster, 1848) (Hemiptera, Trioziidae) induce también en *R. cathartica* (Müller, 1961; Böhm, 1963; Müller, 1964; Stroyan, 1984). En las agallas del psílido se desarrollan los sexuales a mediados de septiembre y en ellas también depositan los huevos de resistencia el mes siguiente (Fig. 1d), pudiendo coexistir ocasionalmente con los sexuales de *Aphis nasturtii*. Hemos observado que *A. commensalis* establece relaciones con la hormiga *Tapinoma erraticum* (Latreille, 1798) desde mediados del mes de julio.

* Departamento de Biodiversidad y Gestión Ambiental, Universidad de León. 24071. León, España; E-mail: nperh@unileon.es / mpmied@unileon.es / jmnien@unileon.es

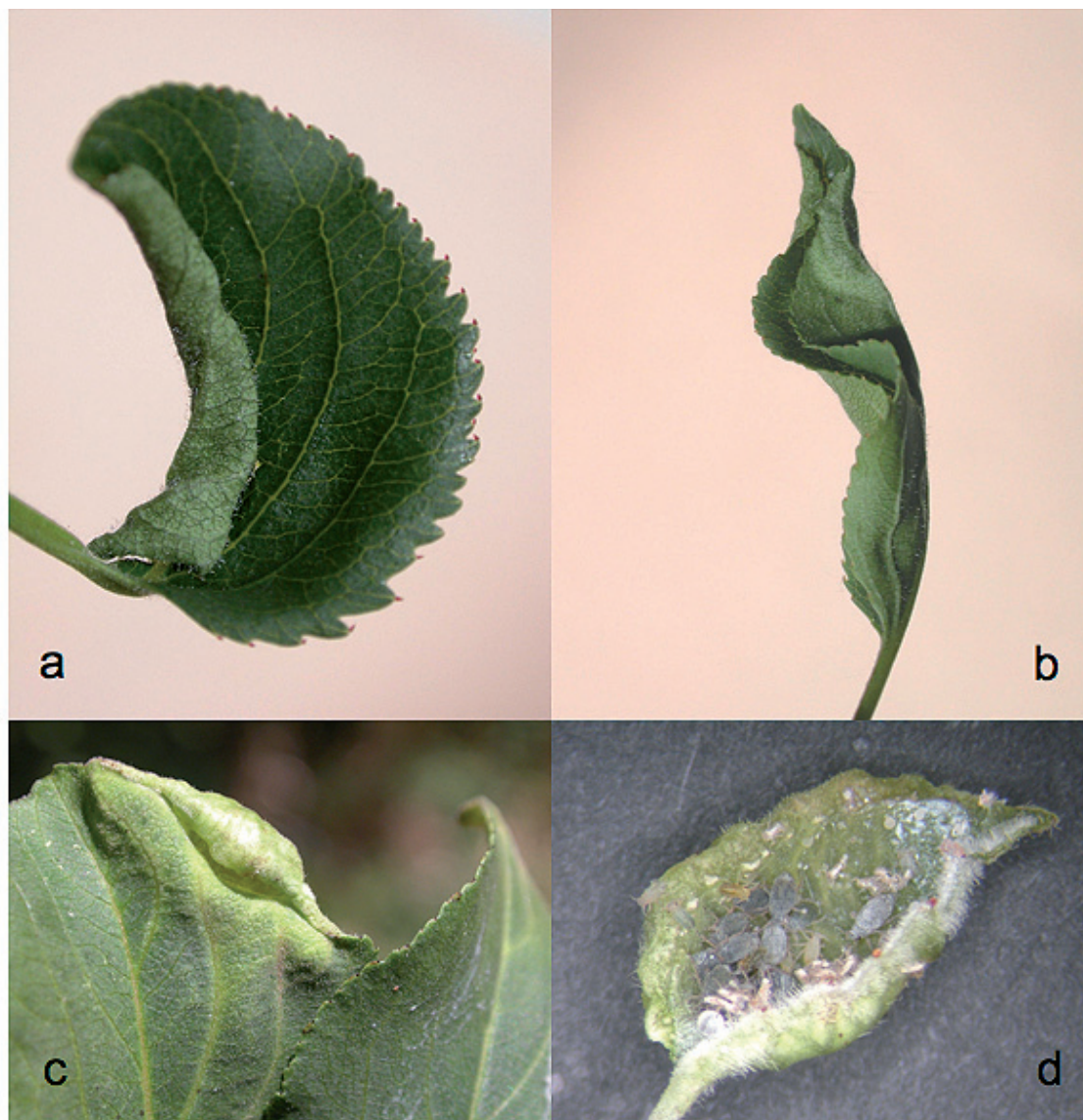


Fig. 1.— Pseudoagallas en *Rhamnus cathartica* L. de la fundadora (a) y de las fundatrigenas (b) de *Aphis commensalis* en primavera, y pseudoagalla del psilido *Trichoermes walkeri* vacía (c) y ocupada por una colonia de *A. commensalis* en verano (d).

Fig. 1.— Pseudogalls on *Rhamnus cathartica* L. of fundatrix (a) and fundatrigeniae (b) of *Aphis commensalis* in Spring, and pseudoagall of the psyllid *Trichoermes walkeri* empty (c) and occupied by a colony of *A. commensalis* in Summer (d).

Todas las formas de *Aphis commensalis* son de color verde grisáceo a verde negruzco, y están cubiertas de cera pulverulenta blanquecina en mayor o menor medida (Fig. 1d). Las hembras vivíparas ápteras de *Aphis commensalis* y los sexuales fueron descritos por Stroyan (1952) y posteriormente Böhm (1963) describió las hembras vivíparas aladas, redes-

cribió todas las formas conocidas y estudio con detalle el ciclo biológico en Alemania. Heie (1986) y García Prieto y Nieto Nafria (2005) pasaron por alto el trabajo de Böhm y comentaron que las hembras vivíparas aladas no habían sido descritas al tratar esta especie en los volúmenes dedicados a los pulgones en las faunas de Escandinavia y de la Península Ibérica.

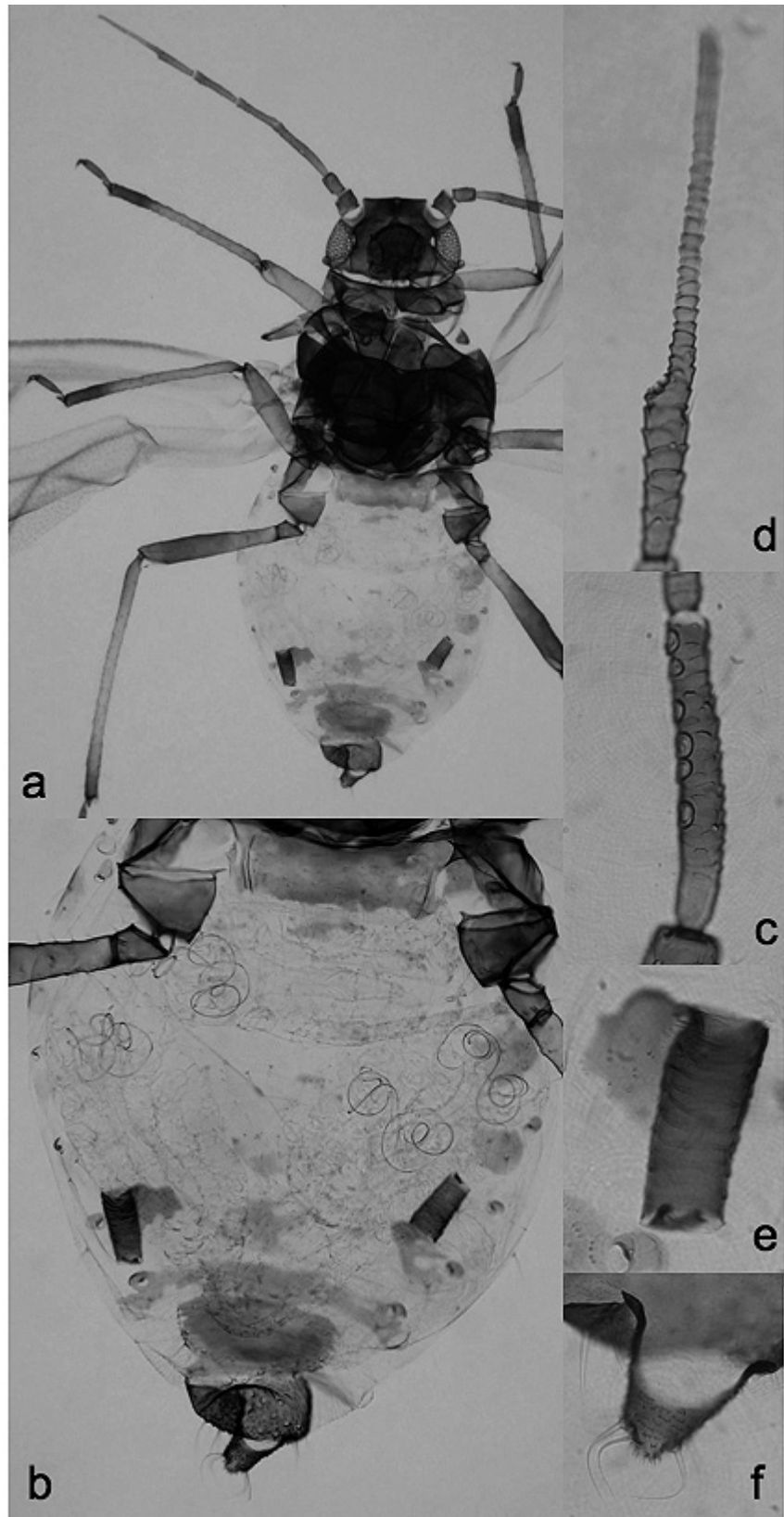


Fig. 2.— Hembra vivípara alada de *Aphis commensalis*: Hábitus (a), abdomen (b), antenómero III (c), antenómero VI (d), cornículo (e) y cola (f).

Fig. 2.— Viviparous winged female of *Aphis commensalis*: *Habitus* (a), abdomen (b), antennal segment III (c), antennal segment VI (d), siphunculus (e), and cauda (f).